

# 滋賀縣人

発行所

一般社団法人 東京滋賀県人会

東京都中央区東日本橋3-6-20-205  
電話 03 (3661) 1180 郵便振替 00180-4-26966  
FAX 03 (3661) 5058

発行日 令和5年9月30日

発行人 小林洋一

第202号

## Contents

- 会長挨拶 ..... 3
- 素晴らしい“ふる里滋賀” 第三弾 ..... 4
- 県人会の活動 ..... 8
- 令和5年度の情報発信企画 ..... 10
- 「ここ滋賀」 ..... 11
- 投稿コーナー ..... 14
- 東京の中心で滋賀を叫ぶ！ ..... 16
- 今の自分は先祖たちの軌跡にあり ..... 17
- 甲賀市キャンペーン ..... 18
- カメラで巡る信楽高原鐵道の旅  
忍びトレインで「陶都信楽」を巡る旅 ..... 20
- 酒蔵だより ⑥ ..... 24
- ホームページリニューアル/事務局より ..... 25

滋賀に息づく暮らしの営みや歴史、伝統、  
豊かな自然を体験する心のリズムを整える旅へ。

オリジナル体験プラン  
カンタンWEB予約！



# シガリズム 体験

滋賀を知る  
滋賀を感じる



公益社団法人びわこビジターズビューロー  
〒520-0806 滋賀県大津市打出浜 2 番 1 号「コラボしが21」6 階  
Tel. 077-511-1530 <https://www.biwako-visitors.jp/>



「シガリズム」は、琵琶湖を始めとした自然と歩みをそろえ、  
ゆっくり、ていねいに暮らしてきた滋賀の時間の流れや暮らし  
を体感することで心のリズムを整える新たな旅の提案です。

詳細はこちら

スマホ・タブレット  
からでも OK !!



芸術の翼、はばたく。  
滋賀県立芸術劇場

# びわ湖ホール

Biwako Hall Center for the Performing Arts, Shiga



●びわ湖ホールチケットセンター

TEL 077-523-7136 10:00 ~ 19:00 火曜休館  
〒520-0806 滋賀県大津市打出浜15-1

びわ湖ホール

検索

<https://www.biwako-hall.or.jp/>

# ご挨拶

一般社団法人 東京滋賀県人会 会長 小林 洋一



東京滋賀県人会の皆さまには、ご家族共々お変わりなきことと拝察し、心よりお慶び申し上げます。新型コロナウイルス感染症が世界中に蔓延してから既に三年以上が経過し、最近では力強い経済活動が開始され、海外からの観光客もコロナ前に戻りつつあるようです。

一方、ロシアによるウクライナへの侵攻は、既に一年半が経過したものの依然として継続しており、ウクライナ国民への戦争被害のみならず世界の食料・エネルギー安全保障にも大きな影響を与え続けています。一日も早い戦争終結が望まれます。二〇二二年度県人会の重要イベントとして、昨年十一月に東京ガーデンテラス紀尾井町で開催された「近江ゆかりの会」に続いて、本年二月には京橋の「京都つゆしゃぶCHIRIRI」で「新年会」を開催しました。更に五月中旬には日本橋高島屋でびわこビクターズビューロー様主催の「大近江展」に協力いたしました。これらのイベントを通じて、会員の皆さまには懐かしい多くの方々との交流とふる里の買い物を楽しんでいただくことができたと思

います。皆さま方がこの会報をお読みになる頃には、九月初旬に予定している東京滋賀県人会の二〇二二年度総会・懇親会が終了していることでしょうか。なお、二〇二二年度決算書と二〇二二年度予算書については、今回の会報二百二号に同封しておりますのでどうぞご参照ください。

今年になって三日月知事と二度お会いする機会がありました。三日月知事は三期目に入られ、二期八年でこれまで着実に実行されてきた多くの政策を更に進化・深化させるとともに、多くの新規案件に積極的に取り組んでおられます。

具体的には、今では日本の長寿県として有名になった「健康滋賀」の更なる推進、世界農業遺産に登録された「びわ湖」を中心としたSDGsの滋賀版、MLGs、修学旅行生も対象にした滋賀への誘客推進キャンペーンの「シガリズム」促進などがあります。

二〇二五年の十月には、わ



たSHIGA輝く国スポ・障スポ（第七十九回国民スポーツ大会・第二十四回全国障害者スポーツ大会）が、一九八一年のびわこ国体以来四十四年ぶりに開催される予定です。同じ年にはご承知の通り大阪で万国博覧会（万博）が開催されますが、関西広域連合長である三日月知事も大所高所から大会成功に向けて尽力されておられます。

滋賀県特有のトピックスとしては、「滋賀県立高等専門学校（高専）」が、二〇二八年開校を目指して、滋賀県で初めて野洲市に設立される予定です。農業面では、新たなブランドとして近江米「きらみずき」といざれ市場に出回る予定とのことです。

十月初旬より従来の東京滋賀県人会公式ホームページ「いま滋賀」を、東京滋賀県人会ウェブサイト「アリエニューアル」いたします。より「アクセスしやすく、見やすく、分かりやすく、そして魅力ある内容」にいたしますのでどうぞ活用いただきたいと思います。

最後にふる里滋賀と東京滋賀県人会の益々の発展と会員の皆さま方のご多幸とご健勝を心からお祈り申し上げます。

## ◎「近江ゆかりの会」開催のご案内

首都圏における滋賀魅力体験創造に向け、滋賀県ゆかりの人ネットワークの構築を図り、新たなビジネスチャンスの創出、「滋賀・びわ湖ブランド」の発信及びふるさと滋賀のファンづくりを目指して開催されてきた「近江ゆかりの会」。新型コロナウイルス感染症流行の影響を受け、休止や変則形式での開催を余儀なくされてきましたが、今年度は四年ぶりに本来の形式で開催いたします。

ゆかりの方々との交流に加え、たくさんの「滋賀」に触れていただく機会になればと思います。会員の皆様にはご臨席賜りたくご案内申し上げます。

とき…令和五年十一月二十二日(水)

十八時三十分～二十一時(開場十七時三十分)

会場…八芳園 東京都港区白金台一―一

会費…お一人様 一万円

(大学生・大学院生(社会人を除く)は五千円)

内容…開場 十七時三十分

オープニングセレモニー(びわ湖ホール音楽アンサンブル) 十八時二十分

開会・主催者挨拶 十八時三十分

交流会開宴 十九時

エンディング(琵琶湖周航の歌) 二十時二十分

閉会(ご歓談は二十一時まで) 二十時三十分

主催…滋賀県・一般社団法人 東京滋賀県人会

同封するご案内書裏面の申込書にて、お申込期限迄にお申込み下さい。

# 素晴らしい「ふる里滋賀」

第三弾

## — 近江富士に見守られ目覚ましく成長する湖南地域訪問

一般社団法人 東京滋賀県人会 会長 小林 洋一

東京滋賀県人会の会長に就任（二〇二〇年九月）以来、既に県内の六市と四町を訪問し、各市町の紹介と各首長さま方との面談について、会報一九八号（二〇二一年九月）と一九九号（二〇二二年三月）にて「素晴らしい「ふる里滋賀」」というテーマで皆さまに報告してきました。

今年四月末に、湖南地域の守山市、栗東市、草津市、湖南市そして野洲市を訪問いたしましたので、「素晴らしい「ふる里滋賀」」第三弾として、感想を含め以下の通りご報告いたします。

今回の訪問は、ふる里滋賀としては最高の季節、少し早い五月晴れの暖かな気候の下、近江富士を中心に、新緑が眩しい素晴らしい近江平野を堪能した旅でした。

初日は、まず守山市に向かいました。以前から存じ上げている森中市長は、今年二月に市長に就任されたばかりで、若くて颯爽とした雰囲気の中長には、二十一年後を見据えた全国モデルとなる街を創りたいとの力強い意気込みを語っていただきました。

守山市は、琵琶湖大橋東岸からJR守山駅まで広がる平坦で豊かな土地に、約八万三千人の人口を有する街です。農業を中心としながらも化学、機械、繊維など優良企業の近代的工場が多数あり、京阪神地区への通勤にも便利な子育てや教育環境に恵まれた非常に住

みやすい街として、人口が増加しつつある全国でも稀有な市です。

現在も是非守山市に工場を建設したいという企業からの問い合わせが多数寄せられているようで、今後の更なる産業化が期待されるとともに、守山駅を中心とする市街地域の賑わいの創出と、豊かな自然と美しい琵琶湖岸の多角的な活用に注力されております。

その一環として、今年十月に守山市で開催されるトライアスロン大会「LAKE BIWA TRIATHLON」は、国内のみならず海外からも多数の参加者

があり、守山市から世界に発信する大きなイベントとなっております。

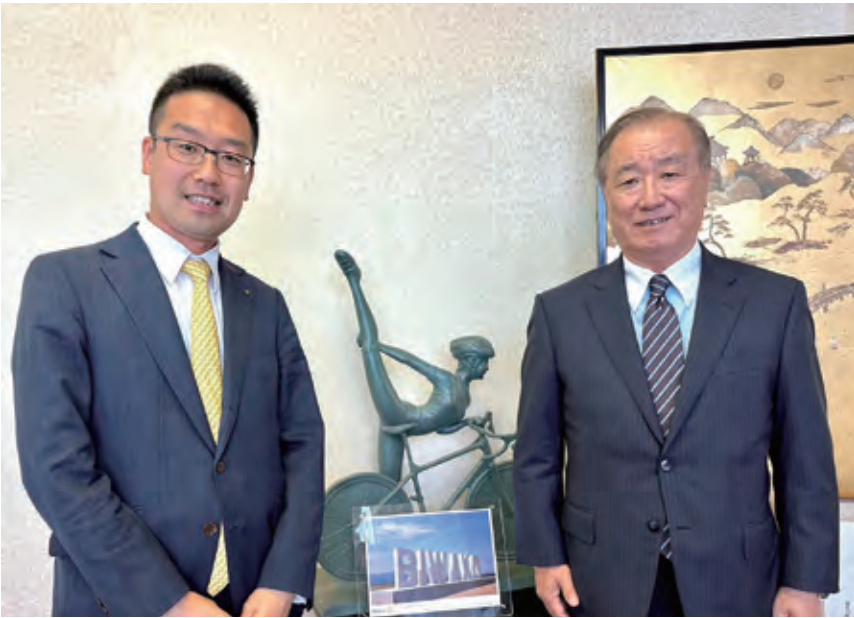
農業面では、米作に加えて美しく特徴のある和バラや菊の花、美味しいメロンやいちご等の果物も首都圏を初めとする県外への出荷が始まっています。

次に訪問したのは、栗東市の竹村市長です。栗東市は人口約七万人で滋賀県の南部に位置し、北部は平坦ですが南部は緑豊かな山地が広がっています。

栗東市の中央を貫く国道一号線と八号線に加えて、

一九六四年の東京オリンピック開催の前年に完成した名神高速道路の栗東ICが設置されて以来、京阪神と中京経済圏の交通の要衝として、日本経済の高度経済成長と共に、製造業、商業や流通業など数多くの工場や物流拠点が立地し急速な発展を遂げました。また、一九六九年に開業した日本中央競馬会栗東トレーニングセンターと一九九一年に開設されたJ R琵琶湖線栗東駅が、栗東市を更に大きく発展させることに繋がりました。

一方で、二〇〇〇年代初頭には東海道新幹線の駅を建設する計画がありました。最終的には中止を余儀なくされ、その後の栗東市には大きな財政負担となり



森中守山市長

ました。しかしながら歴代の市長初め栗東市が一九となり、財政健全化を市政最大の課題としてこれまで取り組んでこられました。

竹村市長は、豊かな自然や栗東市の宝を最大限に活かし、市民の憩いの場を創出するのみならず市外からも多くの人々を誘致すべく「交流人口の増加」に注力されていますが、その目玉となるのが栗東トレーニングセンターの引退競走馬を活用した「ホースパーク」(栗東健康運動公園)の建設です。

競走馬を単に見るだけではなく、馬と触れ合う場所を作ることで、馬を通じた街づくりを目指すとのこと。また緑豊かな金勝山には、素晴らしい森、パン



竹村栗東市長 (左は村長県人会理事、右は内田副会長)

ガロー村、球場などがあり、今後民間企業の協力も得ながら観光、スポーツ、教育などの拠点として活用される予定です。

一日目の最後の訪問先は草津市の橋川市長でした。市長は大学卒業と同時に草津市に採用され、爾来草津市役所にて二〇〇七年までは職員として、二〇〇八年からは四期連続草津市長として、まさに草津市の発展と共に歩んでこられました。

草津市の人口は十四万人、滋賀県で二番目に大きい市ですが、その大きな原動力となったのは、一九九四年に立命館大学びわこ・くさつキャンパス(BKC)が開校したこと、同年にJ R琵琶湖線の南草津駅が開設されたこと、そして二〇〇五年の名神高速道路草津田上ICの開設、更には二〇〇八年の新名神高速道路が開設されたことです。

これらの高速道路と国道一号、八号を合わせた充実した交通インフラにより、特に京阪神経済圏へのアクセスが多くの大企業に評価され、多くの工場が建設されています。

滋賀県のJ R線一日当たりの乗降客数の統計では、草津駅と南草津駅が一番、二番を競っているほど通勤客や学生が多く、昼間人口が夜間人口を上回っているとのこと。

草津市は、豊かな自然、J R草津駅と南草津駅周辺の賑わいと若い力にあふれた街づくり、大企業の工場誘致政策による雇用の創出、利便性と健康都市宣言などにより「住みよさランキング」では過去数年間近畿圏で一〜三位のランクを獲得するほど高く評価されています。今後十年程度は引き続き人口が伸び続ける見込みで、「安心、活力、安全、透明性」を大事にした草津市の街づくりの成果だと感じました。

滋賀県訪問の二日目は湖南市からスタートしまし

た。宿泊した草津駅前のホテルからは、前日訪問した栗東市を抜けて国道一号線を利用し二十分程度で到着しました。この日も好天に恵まれた絶好のドライブ日和で、常に三上山を左手に見ながら、田植え前の一面に広がる田園風景は米どころ近江平野の豊かさにあふれていました。

お出迎えいただいた生田市長は、お医者さまでもあり、県議会議員から県議会議長までつとめられた県政に長い経験のある方で二〇二〇年十月に湖南市長に就任されました。

湖南市は、旧石部町と旧甲西町が二〇〇四年に合併して誕生した人口約五万五千人弱の市です。地形は市



橋川草津市長

の中央を東西に流れる野洲川付近一帯に平地が開け、その他は丘陵と山林地帯ですが、水と緑に囲まれた自然環境豊かな地域です。

この地域は、歴史的には近江と伊勢を結ぶ伊勢参宮街道として発展し、江戸時代には宿場町がおかれた石部町を中心に産業や文化が栄えました。藍色の美しい色合いで人気の高い「近江下田焼」も江戸中期に発展した伝統工芸品として全国的に有名です。

湖南市は、大阪からも名古屋からも百km圏内にある、近畿圏と中部圏を繋ぐ交流拠点であり、栗東ICと竜王ICを活用した県下有数の工業団地が建設され発展してきました。昨今、活気ある街づくりの一環として多くの物流拠点も建設され、更なる発展が期待されています。また、湖南三山を核とした豊かな自然を最大限に活用した観光振興による交流人口を増やす様々な企画も検討されています。

今回の湖南地域最後の訪問先は野洲市の栢木市長でした。野洲市は、旧中主町と旧野洲町が二〇〇四年に合併し成立、人口は約五万人、西は守山市と栗東市、南は湖南市そして東は近江八幡市と竜王町に隣接しています。

気候は比較的温暖で雨も少なく、豊かな自然は大きな魅力の一つです。南東に位置する三上山などの山地部には近江富士花緑公園があり、ロッジでのバーベキューや植物公園の散策が楽しめます。また山地から琵琶湖への平坦地には豊かな田園が続き、特に琵琶湖畔では、スポーツやアウトドアを楽しめるピッコマイアミランドやマイアミ浜オートキャンプ場が整備されています。

米作り主体の農業と大企業による電気・機械関連の大規模製造工場が経済の最大の支えであり、また雇用の機会創出と地域活力の源泉となっています。

交通面では、野洲駅はJR琵琶湖線の新快速停車駅



生田湖南市長

であり大阪まで六十分、京都まで三十分という京阪神の通勤圏、また竜王ICと栗東ICまで約十五分程度の距離であることから市民にも企業にも極めて利便性の高い街となっています。他の湖南地域の市と同様京阪神への交通アクセスの良さやJR琵琶湖線沿線に位置する地政学的な優位性により、今後とも更なる工場誘致による新たな産業の創出・発展が期待されるものの、企業誘致用の土地が不足し、また市街化区域が限定的であることが課題とされています。

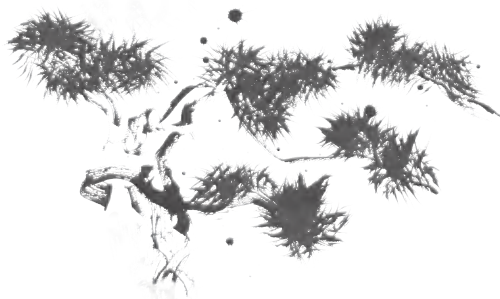
昨年九月には、湖南地域の四市と共同で推進してこられた「滋賀県立高等専門学校（高専）」が野洲市に建設されることが決定しました。五年制で一学年約

百二十人、学科は機械、電気・電子、情報技術と建設の四科で、学生寮の建設も検討中とのことで、産業界からの強い支援もあって実現したものです。二〇二八年頃の開校を目指して今後建設され、野洲市の新たなシンボルとなるでしょう。

今回の湖南地域五市（守山市、栗東市、草津市、湖南市、野洲市）への訪問は、二日間とすがすがしい天候に恵まれ、車窓からの景色は一面新緑が眩しく、また大きく広がる田んぼも田植え前の準備をされているようでした。驚いたことに訪問した五市からは、車がどこを走っているかが、窓からはいつもいわゆる「近江富士」（三上山）を見ることができましたが、逆に言えば湖南地域は「近江富士」を中心に広がり、また守られた地域だと感じました。今回訪問した湖南地域五市の今後益々の発展を祈ります。



栢木野洲市長



## 東京滋賀県人会 法人会員の皆様のご紹介 （令和5年9月現在）

アインズ(株)東京支店	千代田区	社会保険労務士法人久禮事務所	世田谷区
Ascent Business Consulting(株)	港区	昭和西川(株)	中央区
(株)鮎家	野洲市	(株)数寄和	杉並区
伊藤忠商事(株)	港区	ゼッターリンクス(株)	荒川区
(株)永昌堂	中央区	(株)大生産業	野洲市
エステックサービス(株)	大田区	(株)高島屋日本橋店	中央区
笑四季酒造(株)	甲賀市	たねやグループ	近江八幡市
ENWA(株)	大阪市西区	チョーギン(株)	墨田区
太田酒造(株)東京営業所	足立区	(株)トランプ	港区
大塚オーミ陶業(株)	千代田区	中田商店	八王子市
大星岡村(株)	中央区	(株)ナカノアパレル	中央区
(株)叶匠寿庵	大津市	長浜浪漫ビール(株)	長浜市
(株)鹿深サービス	甲賀市	(株)西川	中央区
川島酒造(株)	高島市	日本ロジテム(株)	港区
木村水産(株)	彦根市	(株)布引焼窯元	東近江市
協同組合ビジネス21支部	港区	農事組合法人グリーンティ土山	甲賀市
元三フード(株)	大津市	(一財)東日本橋真宗会堂維持財団	中央区
(有)甲賀もち工房	甲賀市	(株)ひょうたんや	近江八幡市
江州技研(株)	台東区	(公社)びわこビジターズビューロー	大津市
(株)光洋社	新宿区	(株)びわこフード	近江八幡市
(公財)湖国協会	武蔵野市	(株)マルヨシ近江茶	甲賀市
(株)三和開発	米原市	メルクロス(株)	中央区
滋賀近交運輸倉庫(株)	長浜市	森島商事(株)	竜王町
(株)滋賀銀行東京支店	中央区	柳屋ビルディング(株)	中央区
滋賀県青年団体連合会	大津市	ヤマ庄陶器(株)	甲賀市
滋賀県東京本部	千代田区	楽入陶房 壺中庵	甲賀市
(株)静永事務所	港区	(株)RoseUniverse	守山市
清水惣(株)	千代田区		

(五十音順敬称略)

## 鮭の会

毎月第一火曜日を原則開催日とし、滋賀に所縁のあるマスコミ各社、滋賀銀行、滋賀県、「ここ滋賀」、さらに首都圏の各県人会が一堂に会し、イベントの実施予定など周知情報を持ち寄り、首都圏での情報共有化、マスコミへの取材要請などに努めています。

## お声掛け運動

平成三十年十月より、事務局から七十五歳以上の会員（百名弱）の方にお電話による「お声掛け運動」を実施（不定期）し、今までに、おおよそ対象者に二十巡ほどお電話をかけ、日常のお話、ご相談、県人会活動に対するご意見などを伺っています。

## 幹部会

令和二年七月一日（水）を皮切りに、毎月一回ペースで会長、副会長や専務理事、常務理事等が当会の主要活動の推進や組織強化、全滋連、関東ブロックへのかかわり方などを議論する幹部会をスタートしました。現在まで、「ここ滋賀」などにおけるイベントの推進、会報やHPの改善策が具体化されています。

## 第三回琵琶湖夢街道大近江展

令和五年五月一七日（水）～二二日（月）高島屋日本橋店八階催会場にて開催。

例年の三月とは少しずれた時期の開催となりましたが、多くの皆様にお越しいただき、昨年より多くの売り上げとなったとのこと。夏のような高温の日が続いたこともあり、叶匠寿庵の「石餅かき水」などには途切れることのない行列ができていました。

買い物をお楽しみいただいた後は、特賞近江牛や近江の特産品、ひこにゃんグッズなどが当たる福引に挑戦。また、県人会では、足を運びいただいた会員の皆様へのささやかなお礼として、粗品を進呈いたしました。



## 物故者法要

令和五年八月二十三日（水）東京滋賀県人会ホールにて開催。

毎年八月に、東京滋賀県人会の関係者で亡くなられた方々の霊を慰めるため、物故者法要を開催しています。新たに昨年亡くなられた物故者十名の方のお名前を読み上げ、供養いたしました。





## 理事会のご報告

令和五年八月二十三日（水）アットビジネスセンター八重洲にて、物故者法要の後に場所を移して開催。出席者十四名中リモート参加は七名。会長による全般的な活動報告のあと、令和四年度事業報告・決算、令和五年度事業計画・予算などを審議しました。



## 令和五年度定期総会・懇親会のご報告

令和五年九月四日（月）京都つゆしゃぶC HIRIRI 銀座京橋店にて、総会を開催。正会員の過半数（委任状提出者を含む）が出席。令和四年度決算、令和四年度事業報告の審議を行い、出席会員の過半数の賛同を得て、可決されました。

総会の後には、四年ぶりとなる懇親会を同所にて開催。六十三名の会員が出席、大変な盛会となり、最後は四年分の思いを込めた琵琶湖周航の歌の合唱で幕を閉じました。



定期総会



懇親会

## AKINDO塾

塚本東京滋賀県人会副会長を塾頭に、滋賀県に所縁のある人々や会員同士の人脈形成、ネットワークの構築、知識の向上を支援する目的で、二〇一六年秋以降「AKINDO塾」を定期的に開催しています。

第十七回は、七月三十一日（月）「ここ滋賀」二階「近江牛もりしま 寛閑観ここ滋賀」にて、講師に熊倉 功夫氏【MIHO MUSEUM 館長】をお迎えし開催いたしました。

演題を「近江の茶の湯―歴史と茶人―」として、日本の喫茶文化発祥の地 近江と、小堀遠州や佐々木道誉、井伊直弼など、歴史を彩った近江ゆかりの茶人について、お話しいただきました。講演要旨は東京滋賀県人会ウェブサイトに掲載されています。



熊倉 功夫 氏



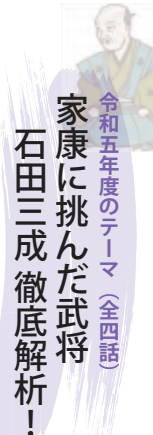
講演要旨



# 令和5年度の情報発信企画

YouTube講座と茶話会

## 滋賀の歴史夜話



令和5年度のテーマ〈全四話〉  
家康に挑んだ武將  
石田三成徹底解析!



講師 太田 浩司 先生  
おた ひろし

コロナ禍にスタートした参加型リモートイベント【滋賀の歴史夜話】は、①〈繋がる〉広範囲のアクセス②〈学ぶ〉地域に点在する史跡を紹介し戦乱の舞台となった近江の歴史の重要性を再認識③〈誘客〉歴史を切り口に滋賀へと訪れていただくきっかけ作り。以上、三つを目的とし令和4年度に開催されました。

講師は、NHK大河ドラマ「江〜姫たちの戦国〜」の時代考証にも携わり、歴史関連番組でも活躍中の「淡海歴史文化研究所」所長 太田浩司先生。令和5年度は、NHK大河ドラマ「どうする家康」に絡め「徳川家康と石田三成」をテーマにYouTube講座を収録。動画をご視聴いただいた方々と年明け頃にZoom茶話会を開催予定。お楽しみに！

- 第一話 三成の生誕と秀吉仕官
- 第二話 秀吉奉行・佐和山城主としての姿
- 第三話 三成の居城佐和山と城下町
- 第四話 関ヶ原合戦の三成戦略と逃避行

11月12日に収録完了予定

【神君甲賀伊賀越え・徳川家康の危機をたどる】

バスツアーのご案内

開催日 十二月二日(土)

令和4年度の「滋賀の歴史夜話」から、ついに二〇二三年十二月二日(土)、現地を訪れるバスツアーの開催が決定！【神君甲賀伊賀越え・徳川家康の危機をたどる】と題し、甲賀市内の史跡をめぐる、家康最大級の危機からの逃避行を太田浩司先生がご案内。歴史ロマンに思いを馳せながら、臨場感ある旅をお楽しみいただけると幸いです。この機会にぜひご参加ください。

問い合わせ 東京滋賀県人会 〇三三六六一一一八〇



令和4年度「滋賀の歴史夜話」全5話はYouTubeでご覧ください！

## ビジネス交流会



「健康しが」を視野に  
できることは？

現役世代の新たなプラットフォームとして、令和4年度よりスタートしました。県人会活動の活発化、事業者同士のネットワークやコミュニケーションを広げ深めること、東京と滋賀の交流を促し、関係人口を増やすことを目的としています。

食事会やZoomミーティングを通して活動しています。この交流会がきっかけで、「業務提携につながりそうです」「滋賀にゆかりがある方ばかりなので、初めから親近感を持って参加できてよかった」という嬉しいご感想をいただいています。

今年度は、新たに「健康しが」をキーワードとして滋賀の食に焦点を当てた「マルシェ」の企画を検討しています。滋賀の自然と文化を生かした地元産の農作物や特産物のマルシェ。健康で持続可能なライフスタイルを求める方々に、東京滋賀県人会から新たなご提案を考えています。



事業者インタビュー動画



令和4年度の活動内容

## 温江知新

近江を温たずねて

新しきを知る



歴史の観点から、東京と滋賀の繋がりや、ゆかりを紹介する歴史探訪ロケ企画番組「温江知新」。四字熟語の温故知新「故ふるきを温たずね、そこから新しい知識・見解を知る」、この温故知新の【故】を、江戸・近江の【江】と置き換えて、東京にある滋賀ゆかりのスポットや滋賀県の史跡などを紹介しています。

三月に公開した番組のテーマは「江戸・近江をつなぐ徳川家&小堀遠州編」です。今年の大河ドラマの主人公「徳川家康」(徳川家)には、東京はもちろんのこと、近江・滋賀でも神君伊賀越え(甲賀伊賀越え)をはじめ、さまざまなエピソードやゆかりのスポットが存在します。

更に、安土桃山時代から江戸時代前期にかけて作事奉行、大名茶人として活躍し、徳川将軍三代に仕えた「小堀遠州」にもスポットを当てゆかりの地を紹介しています。

今後の番組について、構想段階ではありますが、少しご紹介いたします。来年(令和六年)の大河ドラマは「光る君へ」が放送されることから、主人公である紫式部とゆかりのある大津市「石山寺」を絡めた番組を企画中です。どうぞお楽しみに。



第3回 江戸・近江をつなぐ徳川家&小堀遠州編 YouTubeチャンネルでご覧ください。

## 五代目所長に伺いました

「ここ滋賀」所長

片山 昇



琵琶湖版SDGsである「マザーレイクゴールMLGs」13のゴールカラーは、日本の伝統色で表現されています。その中のカラーを使ってページを彩っています。



### アフターコロナで

#### 情報発信を加速！

「ここ滋賀」五代目所長ご就任にあたり、所感をお聞かせください。

**片山** 新型コロナウイルス感染症の感染症法上の位置づけが、五類感染症に移行しました。感染状況をにらみながらも、ここ三年間ではできなかった、滋賀県の魅力を体感していただけるような取組を積極的に展開し、首都圏の方に対して滋賀県の魅力を発信していきたいと考えています。

特に力を入れたい分野は情報発信で、まだまだその余地があると考えています。滋賀県の優れたコンテンツを首都圏の方に知っていただくためには、効果的なプロモーションが必要です。東京に情報発信拠点を持っているからこそできる情報発信を強く意識しながら、その効果を最大化していく必要があります。

### 日本橋を行きかう人の

#### 心をつかむ！

「ここ滋賀」のPRポイントを教えてください。

**片山** 「ここ滋賀」のある日本橋は五街道の起点となり、水上交通の要衝として栄えた街で、江戸時代以降の物流と経済を支えてきました。この日本橋のど真ん中に位置する「ここ滋賀」

は、数ある情報発信拠点の中でも指折りの好立地にあることから、日本橋を行きかう多くの人の目に留まることにより、滋賀県のことを知っていただけることが「ここ滋賀」の最大のPRポイントだと考えています。



加えて、日本橋周辺には近江商人をルーツに持つ名だたる企業が点在していますが、近江商人共通の経営哲学である「三方よし」に注目が高まっている中ストーリー性を持って滋賀県を知っていただけたところも大きなPRポイントだと考えています。

### 無くてはならない存在

#### 「県人会」

県人会との連携についてはいかががお考えでしょうか。

**片山** 東京をはじめとする首都圏に強固なネットワークをお持ちで、豊富な人材を有しておら

れる県人会様との連携は、「ここ滋賀」の運営にとって必須だと考えています。「大近江展」や『近江ゆかりの会』などの首都圏イベントの実施にあたっての企画立案や集客、物品購入等において、県人会様のお力添えなくしては考えられませんし、「ここ滋賀」での企画催事や情報発信においても同様です。

今後も定期的に意見交換、情報交換をさせていただきながら、「ここ滋賀」がより多くの人々から注目を集められるような、魅力あふれる情報発信拠点になるよう、お力添えをお願いしたいと考えています。

### 県人会会員の皆様へ

**片山** 県人会の会員の皆様には、日ごろ滋賀県が首都圏で活動をするにあたって、陰になり日向になり応援をいただき、大変感謝しております。

東京をはじめとする首都圏には滋賀県出身の方や、滋賀県にルーツのある方、滋賀県が好きで頻繁に行き来する方、また過去に滋賀県に住んでいた・働いていた方など、滋賀県に多様に関わる人々が沢山おられます。「ここ滋賀」は日本橋を拠点にして、このような人々をはじめとする多くの人に滋賀県の多様な魅力を発信し、県人会様のお力添えをいただきながら、滋賀ファンの「和」を更に広げていきたいと考えています。

引き続き、強力なご支援を賜りますよう、よろしくお願い申し上げます。



片山 昇 「ここ滋賀」所長

◇経歴：前知事公室広報課長（3年）新型コロナウイルス感染症対応の多忙な業務をこなす。広報や報道の分野に長く従事。映画やドラマ誘致、共済ホテルの支配人など、異色の職場を経験。◇趣味：読書、ゴルフ、ジョギング。



## 最近の

# トレンドを紹介！

## 「ハンジ滋賀」

まもなく6年！

日本橋の滋賀県情報発信拠点「ここ滋賀」は、来る十月に六周年を迎えます。これもひとえに、平成二十九年の開館以来、東京滋賀県人会の皆様をはじめ、多くの方々からご支援をいただいたおかげです。ありがとうございます。

五月に新型コロナウイルス感染症の位置づけが五類へ移行するとともに、「ここ滋賀」の店内もコロナ禍前と変わらないほどの賑わいを見せるようになってきました。

この記事では、そんな「ここ滋賀」の最近のトレンドとも言える四つのトピックについて紹介します。



## 近江牛 石焼きコース

ランチは「じゅんじゅんハンバーグ御膳」や「近江牛ローストビーフ重」「近江牛ステーキセット」など、近江牛をメインとした御膳や御重等で滋賀の味覚を手軽にお楽しみいただき、ディナーは「近江牛石焼きコース」やアラカルトメニューなどで滋賀食材の美味しさをご賞味いただいています。

## じゅんじゅん ハンバーグ御膳

2階レストラン  
誕生！

## 「近江牛もりしま

## 寛閑観ここ滋賀」

「ここ滋賀」二階レストランは、近江牛をはじめとする四季折々の食材をとおして、滋賀の魅力をより広く体感いただくため、三月二十一日（火・祝）にメニューを刷新するとともに、店名を新たに「近江牛もりしま 寛閑観ここ滋賀」と改めました。

「寛閑観」という名前は、明治から大正にかけて、東京で近江牛を広めた森嶋家ゆかりの雑誌「寛閑観」に由来しています。



## 近江牛 ローストビーフ重



夏からは週替わり、季節替わりのメニューも登場。素材の味を活かすとともに、豊富なバリエーションで、幅広い層の方に喜んでいただいています。「美味しかった」「次回は友達を連れて来たい」など、嬉しいご感想もいただいています。

## 近江牛 ステーキセット





## 「ひこにゃん」が 「ひこ滋賀」に緊急来店!

彦根市キャラクター「ひこにゃん」は、四月十三日(木)に十七回目のお誕生日を迎えました。それを記念して、より多くの方へ「ひこにゃん」の魅力をお届けし、東京・日本橋の地から彦根市の「ひこにゃん」へ想いを届けるため、「ひこ滋賀」では四月八日(土)から三十日(日)まで「ひこにゃん誕生日イベント」を開催しました。イベント期間中は「ひこにゃん」へのメッセージカードの募集や、「ひこにゃん」関連商品の販売などを実施し、多くのお客様がご来店くださいました。ありがとうございます。

四月三十日(日)には、誕生日をお祝いしようとして盛り上がる「ひこ滋賀」のうわさを聞きつけた「ひこにゃん」が「皆様へ感謝の気持ちをお届けしたい!」と、「ひこ滋賀」へ緊急来店

してくれました。不安定なお天気ではありませんが、「ひこにゃん」は可愛らしいカッパ姿などで登場し、ファンの方々には黄色い声援を送っていました。グリーティング・記念撮影イベントも大いに賑わい、「ひこにゃん」のお誕生日お祝いイベントは大盛況にて終了しました。ひこにゃん、

はるばる来てくれてありがとうございます!

## カンパイ! 屋上テラス 「琵琶ガーデン」大盛況!

六月から開始した「ひこ滋賀」屋上テラスで楽しむビアガーデン「琵琶ガーデン」は、毎回満席になるほどの大盛況。ご利用されたお客様からの評価も高く、リピート利用される方も多数いらっしゃいました。



「琵琶ガーデンセット」近江牛コロッケ、近江牛の牛串、赤こんにゃく、ミックスナッツ。

滋賀県産のクラフトビールに「寛閑観」オリジナルの近江牛コロッケや近江牛の牛串、赤こんにゃくやミックスナッツがセットになった特別メニュー「琵琶ガーデンセット」は、暑い夏にぴったり。やさしい風が吹く中、日本橋の街並みを一望しながら、滋賀の食をお楽しみいただきました。

## 「ひこ滋賀」オリジナル 旅行商品を発売!

毎月限定日の開催で実施している「ひこ滋賀」店頭での旅行商品の販売。

七月十八日(火)からは県北部地域の観光振興を目的とした「びわ湖さんぽ〜湖北エリアに泊まろう〜」、九月下旬からは、来年のNHK大河ドラマの主人公・紫式部ゆかりの地への観光振興を目的とした「びわ湖さんぽ〜紫式部ゆかりの地を巡ろう〜」の二種類の「ひこ滋賀」オリジナル旅行商品を発売しました。



このところ、秋の紅葉シーズンに向けて旅行を計画されておられる来館者の方々が増えており、「ひこ滋賀」観光コンシェルジュや旅行商品の販売員とともに、皆様楽しそうにお話ししながら、ご相談やお申込をいただいています。日々の運営に併せて、滋賀県の魅力を発信する様々なイベント等も実施している「ひこ滋賀」。この夏には、小学生以下を対象にした「ぬりえコンテスト」も開催し、夏休み中のたくさんのお子様楽しんでいただきました。「ひこ滋賀」ではこれからも、滋賀県の特産品、美味しい地酒、お料理、イベントや旅の案内などをとおして、首都圏の皆様へ滋賀県の魅力を発信していきます。



〒103-0027 東京都中央区日本橋2-7-1

営業時間: 1F マーケット・バー・総合案内 10:00 ~ 20:00 TEL03-6281-9871

2F レストラン 11:30~14:30/17:00 ~ 22:00 TEL03-6281-9872

※営業時間は変更となる場合がございます。

定休日: 年末年始

<https://cocoshiga.jp/>

東京メトロ、都営地下鉄日本橋駅B6・B8出口からすぐ

JR東京駅八重洲北口から徒歩6分

無料巡回バス/メトロリンク日本橋駅「地下鉄日本橋」停留所最寄り(東京駅八重洲口より約10分間隔で運行)



公式HP



オンラインショップ

## 「幻の安土城」復元プロジェクト

## いよいよ始まる！ 令和の大調査

滋賀県文化スポーツ部文化財保護課課長補佐安土城・城郭調査係長 松下 浩

安土城は、織田信長が天下人の拠点として築いた大城郭ですが、築城開始からわずか十年で廃城となり、今では城跡に残る石垣に往時の姿を想像するほかありません。残された記録もわずかしかなかったが、その豪華華麗な姿は当時来日していた宣教師によって遠くヨーロッパにまで伝えられました。また城跡は日本の城郭史上特に貴重な遺跡として特別史跡に指定され、今日まで大切に守り伝えられています。

滋賀県では、特別史跡安土城跡の実像を解明し、目に見える形にすることで、その価値と魅力を広く発信することを目的に、令和元年度より「幻の安土城」復元プロジェクトに取り組んでいます。プロジェクトは安土城の実像解明と保全、デジタルによる見える化、機運醸成の三つの柱で進めており、このうち第一の柱の事業として、特別史跡安土城跡の調査整備を進める「令和の大調査」を今年度からスタートします。

「令和の大調査」は、令和四年度末に策定した『特別史跡安土城跡整備基本計画』に基づいて二十年計画で実施します。第一年度となる令和五年度は、天主台の構造解明と天主に関連する遺物の発見を目指し、安土城天主が焼け落ちたと考えられる天主台の北側部分の発掘調査を実施します。今秋、現地調査に着手する予定ですので、年末には新しい発見をお届けできると思います。ご期待ください。

二十年計画では、天主台周辺の調査・整備以外にも、主郭周辺部や旧惣見寺跡、大手道周辺部などでも調査・整備を実施する予定で、特別史跡安土城跡の価値と魅

力をさらに明らかにし、永く保全するとともに、積極的な公開活用を目指します。

またプロジェクトの第二の柱の事業として、デジタル技術を活用した「幻の安土城」見える化事業に取り組んでいます。この事業は、ARやVRなど、最新のデジタル技術を活用し、安土城の復元CGや発掘調査の情報、歴史的エピソードなど、様々な情報を現地で体感いただけるアプリケーションを開発しようというものです。令和五年度はアプリの実施設計を行い、令和六年度にアプリの制作を行って、令和七年にはアプリの公開を予定しています。また、滋賀県立安土城考古博物館の展示リニューアルにも取り組んでおり、安

土城・信長・戦国に特化した施設として、安土城に関する情報発信機能の強化を目指しています。現在、第一展示室のリニューアルを進めており、最新のデジタル技術を活用した映像コンテンツを上映する多面スクリーンシアターへの改修を行っています。令和五年度から二年かけて映像コンテンツの制作と展示室の改修工事を行い、令和七年のリニューアルオープンを予定しています。

プロジェクトの第三の柱である機運醸成としては、安土城を様々な角度から紹介する歴史セミナーを毎年開催し、安土城についてより深く知ってもらいながら、安土城を盛り上げていこうと考えています。このようにプロジェクトでは、安土城築城四百五十年の節目にあたる令和八年をターゲットイヤーとして安土城を盛り上げていこうと様々な事業を進めています。しかし安土城はその後も永く続いていきます。築城四百五十年で終わることなく、築城四百六十年、築城五百年を目指して、息長く事業に取り組んでまいります。



天主台空撮



アプリによる天主のAR復元（イメージ図）



多面スクリーンシアター（イメージ図）

# 滋賀の川柳かるた

東京滋賀県人会会員 川嶋 定雄 (世田谷区・東近江市五個荘町出身)



あ	安土城 織田信長の 夢の跡
い	伊吹・比良 四季を彩る 滋賀の顔
う	浮御堂 湖上に映える 手額あて
え	愛知川に 架かる橋梁 重文だ
お	大津京 天智天皇 遷都せし
か	かるた飛ぶ 近江神宮 蹴鞠けり
き	錦秋の 湖東三山 永源寺
く	草津市は 街道交わる 宿場街
け	県鳥は 湖面ゆきかう カイツブリ
こ	甲賀里 忍者に信楽 究めたり
さ	三方よし 近江商人 見直され
し	賤ヶ岳 山頂からの 奥琵琶湖
す	鈴鹿麓 蒲生氏郷 日野城址
せ	聖人の 中江藤樹は 安曇の郷
そ	総本山 日吉大社の 山王祭
た	多賀大社 万燈祭と 太鼓橋

ち	竹生島 湖上に浮ぶ 長浜市
つ	月を愛で 紫式部の 石山寺
て	手招きの 人気ひこにやん にやんとうけ
と	登美の里※ 五個荘界限 気品あり
な	長浜に 羽柴秀吉 出世城
に	日本一 琵琶の水瓶 三都汲み
ぬ	ぬけられぬ 太郎坊宮の 石の幅
ね	粘土練り 信楽狸 うまく化け
の	のびのびの 男性長寿 日本一
は	八幡堀 秀次開く 城下町
ひ	彦根城 国宝天守 威厳あり
ふ	鮎ずしの すし切り神事 守山市
へ	変貌の 近江路散策 都市化して
ほ	本尊の 秘仏権現 木之本地蔵
ま	万葉 ロマンを秘めた 石塔寺
み	三井の寺 日本遺産に 選ばれし

む	百足退治 俵藤太の 三上山
め	名刹の 根本中堂 延暦寺
も	勿体ない 滋賀の風土が 良く似合う
や	野洲出土 銅鐸最大 謎を秘め
ゆ	夕照に 煙たなびく 沖ノ島
よ	八日市 大風祭りて 街おこし
ら	乱世に 築けし山城 六角氏
り	龍潭寺 井伊直弼公 ゆかり茶室
る	累進の 滋賀の知名度 少し上げ
れ	レ・レ・レンの 江州音頭は 豊郷から
ろ	轆轤の技 惟喬親王 伝授され
わ	わきいでる 姉川河口 鮎遊上

※塚本登美子 近江商人塚本定右衛門四代 塚本定治郎氏息女。裏千家十五代千宗室に嫁ぎ、宗室長男(現家元 十六代千宗室)に三笠宮内親王が嫁いでいる。登美子女史は五個荘町川並で生まれ幼少期を過ごし、東京の雙葉高女で学んでいたが、戦時中は川並に疎開で帰り、淡海高女で学んだ。家内と同年でした。

# 東京の中心で滋賀をさげろー！

## びわ湖に思いを馳せて

東京滋賀県人会 理事 春山 俊宏



一九七一年四月、大津市民病院で生まれました。大学を卒業し、就職するまでずっと大津で暮らしてきました。幼少期の夏休みは祖父母のいた北比良の浜で毎日泳いで過ごしました。白砂青松とはまさにこの地の事、白く続く砂浜に綺麗な松が並ぶ、とてもきれいな浜です。近くの川では手掴みで小魚が捕れました。子どもの頃のこうした原風景を、いまでも鮮明に思い出します。冬はマキノや箱館山でスキーを、秋は彦根城に、信楽では陶芸体験、比叡山にも登り、大学生になってからもマイアミビーチでデート、大津プリンスホテルでアルバイトして深夜まで仲間と騒いだり……私の身体のおおよそ六分の一は「滋賀県」で出来ているといっても過言ではないでしょう。

社会人になってからは、ふるさとで過ごす時間がめっきり少なくなり、寂しい思いをしていました。そんな中、勤務する会社で「地方創生に貢献しなさい」と新しい部署が立ち上がりました。まさに私にとってはどうやってつけの部署、社内プレゼンで滋賀県の魅力を語り、滋賀県担当を勝ち取りました。そして色々と分析するうちに様々な社会課題があることが分かりました。

ちょうどそのタイミングで県人会の皆様とも繋がりが出来て、この数年来、滋賀県が大好きな皆様と一緒に過ごさせていただいております。滋賀県には月一度二度

程度で戻って仲間と事業を進めています。私がいま取り組んでいるプロジェクトは以下のようなものです。

### 1 琵琶湖水産業の振興

漁師の高齢化、気候変動等に伴う漁獲高の減少、日本人の魚食ばなれ、流通コストの上昇等が原因で、琵琶湖の水産業も衰退の一途を辿っています。若手漁師や加工品業者、水産庁職員、県庁農政部水産課の皆様等とタッグを組み、琵琶湖のおいしい魚たちをどのように世に送り出すか、日々喧々諤々やっています。「琵琶湖の水産業を本気で何とかする会」と称し、SNS等でも情報発信を行い、琵琶湖水産業の振興を図っています。

### 2 子供への教育やスポーツを通じた人材育成

滋賀県の子供たちの学力、体力が低下している事実、最近の子供たちが夢や目標を描けずモヤモヤ過ごしている事実もあり、憂いています。守山出身の元Jリーガー村田和哉さんら滋賀県のスポーツ関連、教育関連の仲間と一緒に、講演活動や啓蒙活動、スポーツを通じた人材育成事業を支援しております。二〇二二年、滋賀県サッカーリーグで「ヴィアベンテン滋



ヴィアベンテン滋賀の仲間たちと

賀」というクラブチームもスタートさせ、「滋賀県にJチームを！」を合言葉に日々活動しています。

### 3 コミュニティ形成から始める地域文化醸成

大津市北部蓬萊エリアに居住する若手事業者コミュニティ「SHIGASHIGA」のメンバーが中心となって月に一度マルシェを開催、豊かな自然を意識した生活スタイル、地域文化の醸成、情報発信等を手掛けておられます。私はアドバイザーの立場で関わっています。毎月口コミだけで百名超のお客様が来られる、県内でも有名なマルシェに育ちました。このコミュニティには成安造形大学の学生たちも積極的に参加してくれています。

私自身、これらの活動にとっても熱が入り、たくさんの方々とお話していると、思いもしないうれしい事や偶然が重なったり、たくさん仲間が様々なかたちで繋がったりと、とても大きなうねりになってきていることを実感しております。これからも活動を継続させ、滋賀の魅力が日本全国に伝わっていくことを楽しみにしております。



# 今の自分は先祖たちの軌跡にあり

東京滋賀県人会 理事 寺出 昌弘



私は昭和三十九年、東京オリンピックの年に築地で生まれました。

父母姉と私の四人家族で、住んだのは築地場外

市場の中の肉屋の二階でした。

現在は無くなっていますが、木造の二階建てで、肉屋で働く若い衆と呼ばれる従業員と一緒に長屋に住んでいました。いつも賑やかでした。

私の三時のおやつは、ロースハムと牛乳でした。

だから私は大きくなりました。

朝六時になると大きな音で目が覚めます。それは築地の町会長の朝の挨拶が、町なかの電信柱のスピーカーから大きな声で流れるからで、寝ていられず起きてしまう、そんな築地でした。

今では考えられないワイワイガヤガヤ！そんな賑わいが私の生まれた築地の環境であり、とても懐かしく、楽しい思い出として心に残っています。

現在、築地で近江屋牛肉店の三代目としてお店を継いでおります。



もちろんここまで来られたのは私だけの力ではありません。ですが五十歳までそれをあまり感じませんでした。

五十歳の時何が起こったか？ それは父親（おやじ）の死でした。

二代目のおやじとはよく言い争うことが多かったのです。

おやじは口癖のようによくこう言いました「そんなことしたら、世間から笑われるぞ！ やめろ！」と……

口癖は他にもたくさんありました。

私はそんな否定的なおやじが大嫌いでした。

そのおやじは私が五十歳の時に他界しました。

あの嫌いなおやじが亡くなったのに、なぜか亡くなった直後から私の心にはぽっかりと大きな穴が空いたのです。

しばらく仕事が手につかないほどの大きな穴でした。なぜそうなったのか自分でもわかりませんでした。

年をさらに重ねていくうちに私はだんだんこう考えられるようになったのです。

私はおやじを超えただけだったんだ。そしてあの口癖は憎いから言ったのではなく、人生の厳しさを私に教えたかったんだと。

自分のとらえ方ひとつで百八十度変わることに気がつきました。

今の自分の苦難におやじだったらどのような判断や決断をするのだろうか？

天国のおやじが応援をしてくれているように笑って見えるようになりました。

なにか応援者が増えたような気がしました。それから私は近江牛をさらに研究し大好きになりました。我が家の家系図もつくりました。

人は一人ではない、祖先から誰か一人でもかけていたら、今の自分はない。

その人たちに感謝をしなければいけない。その気持ちが生まれた時、私は心の中が熱くなりました。

コロナがあり、商売はまだ厳しいかもしれませんが、でも私には応援者がたくさんいます。天国の応援者もいることに感謝をして、一歩一歩前進できるように努めていきたいと思っています。

コロナがあり、商売はまだ厳しいかもしれませんが、でも私には応援者がたくさんいます。天国の応援者もいることに感謝をして、一歩一歩前進できるように努めていきたいと思っています。



# 日本遺産「忍びの里 伊賀・甲賀ーリアル忍者を求めてー」 重点支援地域に選定



令和五年七月十四日、文化庁から令和五年度における日本遺産の総括評価・継続審査の結果が公表され、甲賀市と三重県伊賀市の『忍びの里伊賀・甲賀ーリアル忍者を求めてー』が重点支援地域に選定されました。今回、平成二十九年間に認定された日本遺産十七件について、認定を受けてから六年間の取組の実績と、令和五年度から三年間の新たな計画にかかる審議が行われた結果、日本遺産の活用による他の地域のモデル地域となる、重点支援地域に選定されました。

審査・評価委員会からは、「忍者」というポテンシャルの高い素材を有しており、両自治体の上位計画に基づき、官民が一体となり日本遺産を通じた地域の活性化・観光の振興を図るための環境整備に意欲的に取り組み、地域経済の好循環を生み出している点などが高く評価されました。

今後の具体的な重点取組は三つで、一つ目は、日本遺産ストーリーや忍者に関連する文化財・史跡等の地域資源の磨き上げにより、体験型コンテンツや忍びの里への来訪を動機づける広域観光周遊ルートを形成すること、二つ目は、両地域の観光のランドマークとなる忍者を核とした拠点施設整備による観光客の受入施設の充実を図ること、三つ目は、地域住民への普及啓発を通して、日本遺産認定のまちとして、自分たちの住むまちへの誇りと愛着を育むこと、としています。

この先、両市と両市の観光協会で構成する忍びの里伊賀甲賀忍者協議会が軸となり、多様な関係者と連携しながら、持続可能な観光地を形成し、更なる地域の活性化を推進していきます。

## ●吉幾三さん

### 甲賀市観光まちづくり協会観光PR大使就任

一般社団法人 甲賀市観光まちづくり協会は、甲賀のさまざまな観光資源の発掘・周知に寄与していただくため、二〇二三年度（令和五年度）より新たに吉幾三さんを、甲賀市観光まちづくり協会 観光PR大使に任命することとなり、四月二十四日に就任されました。

### ○経緯

吉幾三さんの生まれ育った五所川原市は「津軽金山焼」というやきものの産地。信楽焼に比べるとまだ歴史は数十年と長くはないですが、ぬくもりを感じる風合いと釉薬を使わない独特の焼き締め技法で近年徐々に人気を博しています。

翻って、甲賀は日本遺産にも数えられる古窯「信楽焼」の産地・信楽町を擁しています。

やきものが育んだご縁が、今回の観光PR大使就任のきっかけとなりました。

### ○今後

就任式当日、新たに「吉幾三とともに甲賀市を」プロジェクトが本格始動！

吉幾三さんが甲賀をその足で訪ね回り、人々の想いや美味しいグルメ、数多くのアクティビティに触れて甲賀の魅力を堪能していただき、市外・県外で周知に努めていただくと同時に、その確かな歌声と人情味あふれるお人柄で甲賀にも元気を与えていただきます。

※「日本遺産とは」については会報百九十九号「忍びの里 伊賀・甲賀ーリアル忍者を求めてー」のストーリー概要は会報百九十九号に特集記事を掲載しています。県人会ホームページのバックナンバーを合わせてご覧ください。



構成文化財 伊賀上野城（伊賀市）



構成文化財 油日神社（甲賀市）





# 歌舞伎座サービス(株)



## 東京滋賀県人会と共にプロジェクト



東京滋賀県人会の会員の皆様と共に「三方よし」を考えています!

立石正人さん

歌舞伎座サービス(株) 顧問  
東京滋賀県人会 会員

日頃、木挽町広場をご利用いただき誠にありがとうございます。東京滋賀県人会を通じて会員の各事業者様と共にブランドアップの努力を続けることが肝要であり価格競争に巻き込まれないための付加価値や品質を保持しなければならないと思います。弊社では歌舞伎座セレクトとして高品質な物を市場に価値ある商品としてアナログ、デジタル問わず提供して参る所存です。県人会の皆さまには滋賀県産品をお求めにどうか歌舞伎座地下の木挽町広場にお足をお運びいただけると幸いです。

## 近江の茶『土山一晩ほうじ』

滋賀県茶業会議所



近江の茶の普及、ブランド戦略に貢献できるよう願っております。



## AMAHAGAN

長濱蒸留所

歌舞伎座初エディション商品として取り組み好評をいただいております。



## 近江牛『歌舞伎連獅子』

株式会社ひょうたんや

歌舞伎座ギフト商品として近江牛普及にお役に立てれば幸いです。



## オトナレモンケーキ ご縁まん 本之木餅

菓匠 禄兵衛

歌舞伎座地下木挽町広場にて歌舞伎座土産として販売しております。

歌舞伎座ではその他『落語の会』など様々なイベントを開催しています。スマホのカメラをQRコードにかざしてご覧ください。



# 忍びトレインで「陶都信楽」を巡る旅

森岡 進一（近江八幡市出身）

甲賀市信楽町は、滋賀県南部に位置する陶芸の里です。4000万年前に堆積した古琵琶湖層群は、花崗岩が風化して粘土化した良質の陶土を挟み、信楽焼の原料になり、山には陶器を焼く燃料となる油分を多く含んだ赤松がありました。信楽は、平安時代末期く鎌倉時代に陶器産地として始まり現在まで続いている産地で、愛知県の瀬戸と常滑、岡山県の備前、京都府の丹波、福井県の越前とともに六古窯と云います。中世の信楽焼は、壺・甕・播鉢等のやきものが焼かれたのが始まりとされています。室町・桃山時代には茶道具も作られ、本能寺の変の時に堺で孤立無援となった徳川家康が三河へ帰る途中、信楽の豪族、多羅尾一族の援助を受けたことから、後に茶壺が幕府御用達となったと云うエピソードが残ります。奈良時代に聖武天皇がこの地に「紫香楽宮」を造営しましたが、山火事等の天災が連続し天皇の滞在は長くはありませんでした。甲賀寺跡等で当時の瓦が発見されています。信楽焼の歴史の始まりはと

## 信楽高原鐵道の歩み

大正11年鉄道敷設法により滋賀県貴生川～京都府加茂間の予定鉄道路線となることが計画され、昭和8年に国鉄信楽線として貴生川駅～雲井駅～勅旨駅～信楽駅間で部分開業しました。戦時中は不要不急路線として昭和18年から営業を休止しましたが、地元の鉄道にかける期待は大きく、戦後の昭和22年に復活開業しました。

暖房器具と云えば火鉢しかない昭和の時代に、9割以上の火鉢が信楽で作られていたと云われています。この大量の火鉢を信楽から他の地域へ運び出していたのが国鉄信楽線でした。

昭和56年には第一次特定地方交通線として第三セクター鉄道に転換する路線に指定され、再び存続の危機が訪れました。地元は存続を希望し、JR信楽線を引き継ぎ、昭和62年7月13日、第三セクター鉄道として再出発、玉桂寺前駅・紫香楽宮跡駅を新設し、信楽高原鐵道として開業しました。

平成3年5月14日、「世界陶芸祭セラミックワールド」が開催に伴い乗入れた信楽行のJR臨時快速と、貴生川行の信楽高原鐵道普通列車が正面衝突する事故が発生し営業を休止しました。地元の鉄道にかける情熱により12月8日運行再開されましたが、人

てもミステリアスです。

滋賀県内で建設された国鉄の路線の内、唯一第三セクター化されたローカル線が信楽高原鐵道です。米原～貴生川を結ぶ近江鐵道本線と繋いで電化し、信楽～京田辺間に新線を建設して大阪中心部と結ぶ国構想路線の一部になっている「びわこ京阪奈構想」の実現が期待されていますが、先行きは不透明な状況です。皆で利用し「びわこ京阪奈線(仮称)」を実現しよう！と、土・日・祝日のみ利用できる近江鐵道全線+信楽高原鐵道1日乗り放題「びわこ京阪奈線フリーキップ」が発売されており、大人1050円子供530円で大変お得です。

今回のカメラで巡る信楽高原鐵道の旅は、「SHINOBI TRAIN」で、貴生川駅から日本遺産「きつと恋する六古窯」の信楽焼と連続テレビ小説「スカイレット」の舞台となった「陶都信楽」を巡る旅に出かけることにしました。



当日限り信楽高原鐵道線に限りでも乗り降りできます。乗降開始後の払い戻しはいたしません。This ticket is 1-day ticket, please returned it on Shiga Highland Railway. No refund is available.

的・物的・経営的に壊滅的な打撃を受け赤字経営に転落。県を含む全出資者で経営基盤の確立が図られ、鉄道事業再構築実施計画が作成されました。

平成25年4月、甲賀市を鉄道施設を保有し施設維持管理費用を負担する第三種鉄道事業者、信楽高原鐵道を列車を運行する第二種鉄道事業者とする、公有民営の上下分離方式に転換しました。

同年9月16日の台風18号の豪雨により柚川橋梁流出他20数ヶ所の鉄道施設を被災し、鉄道運行休止、翌日よりバス代行による代替輸送が開始されました。平成26年11月29日に鉄道運行が再開。その日は夫婦で乗車してきました。



SKR311号車忍びトレイン



SKR401号車



つり革に忍者が



SKR312号車忍びトレイン



SKR501号車

## 信楽高原鐵道の概要

貴生川駅（甲賀市水口町）から、紫香樂宮跡駅・雲井駅・勅旨駅・玉桂寺前駅・信楽駅間14・7kmを約24分で結ぶ、単線非電化の鐵道です。保有車両は、SKR310形2両とSKR400形・SKR500形の4両で、内2両が「SHINOBI TRAIN」にラッピングされています。外観のみならず列車内も山の忍者が忍んでいます。一車両に一人、金色の忍者がいます。探してみてください。乗客の中心は地元の高校生達で、中学生や小学生も利用しています。沿線は、緑深い信楽高原の最高33%の急勾配を走り、車窓からは四季折々の草花が見られ、春は新緑、夏は車窓から地域住民と連携したうしかい田んぼアートが楽しめます。秋は紅葉に代表される素朴で美しい自然が心を和ませてくれます。

## 信楽高原鐵道の沿線ガイド

**貴生川駅**…起点となる貴生川駅にはJR西日本の草津線と近江鐵道が共に乗入れ、山間部でありながら3路線が接続する賑やかな駅です。そんな貴生川駅ですが、乗車するにはまず改札をくぐる時から戸惑います。周囲を見渡しても切符売り場や券売機はありません。改札口付近全体をよく探してみると、改札に向かって真後ろにぼつんと「乗車駅証明書発行機」というオレンジ色の箱がありました。「え、これ」と、見つけ出すのには時間がかかりました。ボタンを押すと



貴生川駅



左：信楽高原鐵道 右：JR草津線



ホームの自動改札機



袖川橋梁を行く忍びトレイン



紫香樂宮跡駅



甲賀寺跡



雲井駅



雲井駅ホーム

小さなレシートが出てきました。貴生川駅には信楽高原鐵道専用の改札がなく、JRとの共用の為、改札を通る際に乗客が信楽高原鐵道に乗るかJR草津線に乗るか判りません。その為に証明書が必要という訳です。さて、階段を下りて行くと、島式ホームの片側に国鉄時代の名残か「信楽線」の看板がありました。ホームの片方はJR草津線。貴生川駅はJRが使用する相対式ホーム2面2線と、信楽高原鐵道が使用する切欠ホーム1線、更に1面2線の近江鐵道も乗入れているユニークな構造になっています。ここからちよつと変わったJRとの乗り換えが楽しめます。そのホームにはぼつんと自動改札機があります。JRはICカード等のICカードが使えませんが、一方の信楽高原鐵道は未対応です。改札を通らずにJRから信楽高原鐵道に乗り換えるICカード利用者が困らないように、入出場処理の簡易改札機が置かれています。ICカードを使って乗り継ぐ場合はこの入出場簡易改札を通りましょう。ちなみに、信楽高原鐵道は整理券システムで、バスに乗車する時の様に電車の入口脇に整理券の発行機が置かれ、乗車駅証明券をとり、乗車区間に応じて

運賃を支払います。【1日乗降客数（カウントなし）】（参考：JR西日本貴生川駅の乗降客数は6997人（2021（令和3）年度駅別1日乗降客数））

**紫香樂宮跡駅**…貴生川駅を出た列車は、袖川を渡り丘陵地帯をひたすら進み、14分かけて紫香樂宮跡駅に到着します。この1駅間だけで全体の3分の2にあたる9・6kmもあります。単式ホーム1面1線の無人駅で駅舎はありません。【1日乗降客数96人】

**紫香樂宮跡**…国史跡に指定されています。奈良時代中頃、現在の信楽町北部に聖武天皇が造営し、4ヶ月で幕を閉じた幻の都です。遺構等を見ることができませんが、宮町遺跡の近くの展示室には出土品等が展示されています。（徒歩45分）

**甲賀寺跡**…国史跡に指定されています。紫香樂宮に建立される大仏殿を設置予定だった寺の跡、現在は史跡公園として整備され礎石等を見ることができま

す。（徒歩12分）

**雲井駅**…単式ホーム1面1線の無人駅で、信楽線開通当初から唯一健在の、昭和の感じが残るレトロな木造駅舎です。この駅舎は、平成23年のテレビ朝日松本清張『砂の器』のロケ地として使われました。【1日乗降客数94人】

・日雲神社・参道に信楽高原鐵道が通っていることで

知られます。9月には太鼓踊りが行われます。(徒歩5分)

・信楽陶芸村国道店・沢山のためぎがぶら下げられた「ため木」が不思議な光景で日本テレビの「秘密のケンミンSHOW」で紹介されました。(徒歩2分)  
・信楽陶苑ためぎ村・大きなためぎが迎えてくれます。陶芸体験ができます。(徒歩11分)

**勅旨駅**・昭和38年に復活開業した単式ホーム1面1線の無人駅で駅舎はありません。物々しい駅名の由来は、『延喜式』に記載のある奈良時代の朝廷直属の牧場で、軍馬や駅伝馬として供給する馬を放牧していた「勅旨牧」があつたという説や、紫香楽宮造営の際に奉納する米を作付けする「勅旨田」があつたという説など諸説あります。**【1日乗降客数45人】**

**玉桂寺前駅**・単式ホーム1面1線の無人駅で駅舎はありません。令和4年5月にラッピングプロジェクトによりリニューアルされた駅で、信楽が最も元氣だった昭和の装いがイメージされ自然に囲まれた美しい駅になっています。**【1日乗降客数16人】**  
・保良の宮橋・平成2年に架橋された、線路と川と道



信楽陶苑ためぎ村



日雲神社



勅旨駅



信楽陶芸村「ため木」



玉桂寺前駅



保良の宮橋



玉桂寺



玉桂寺前駅に到着



電話ボックス「桜のため木」



第一大戸川橋梁

を跨ぐ珍しい吊り橋です。駅舎側には手動の柵が設けられ、渡って玉桂寺へ行くことができます。玉桂寺は、奈良時代に淳仁天皇が造営した離宮「保良宮」の跡地に空海が開いた寺と云う伝承があり、保良の宮橋の橋名はこの伝承が由来です。真下を通る電車が撮影できるスポットで、鉄道ファンにも人気の場所になっています。

・第一大戸川橋梁・令和3年8月2日に重要文化財に指定。昭和29年に竣工した、長さ31m、幅4mの当時最先端の技術を用いて造られたPC橋(プレストレストコンクリート)の鉄道橋梁です。今も建設当時の状態を良好に維持しながら現役の鉄道施設となっています。(徒歩5分)

・令和元年10月のテレビ東京の「所さんの学校では教えてくれないそこんトコロ!」内、「あなたはなぜ秘境駅に来たんですか?」のコーナーで紹介されました。里山にちよこんと佇む素朴な駅です。  
**信楽駅**・陶芸の里信楽の玄関口で信楽線唯一の有人駅です。対面式2面2線のホームですが、旅客の乗り降りは駅舎側のホームのみを使用しています。反対側

のホームには大量のためぎの置物が置かれており、駅舎内でも多くのためぎが迎えてくれます。フリー乗車券940円の購入は済ませましたか。滋賀県ではここだけの鉄印帳や、日テレプラスの「鉄道発見伝」の押印スタンプも設置されています。「セーフティーしがらき」は、平成9年に駅舎内に開設され、正面衝突事故を記憶に刻む施設で、いつでも見学できます。町のランドマーク、駅前の電話ボックスの大ためぎは、高さ5.3mです。四季折々に衣装が着替えられ、ハロウィン・スノーマン・サンタクロース等にと観光客を楽しませてくれます。因みに、着せ替えは信楽町観光協会の人達がやっておられます。駅前では、毎年2回大陶器市が開催されます。お気に入りの食器や置物等を探しに、楽しい買い物に行きませんか。**【1日乗降客数670人】**

・信楽伝統産業会館・遙か天平時代から近代に至る信楽陶器の展示や、現在活躍中の作家の作品展も開催されています。旧伝統産業会館では、甲賀市信楽が舞台となった令和元年度後期のNHK連続テレビ小説「スカーレット」に登場したロケセットや穴窯、



ホームでためぎがお出迎え



春の大陶器市



信楽駅



信楽陶器



信楽伝統産業会館



窯元散策路



新宮神社



ろくろ坂のOgami



信楽陶芸村本店



宗陶苑の登り窯



宗陶苑



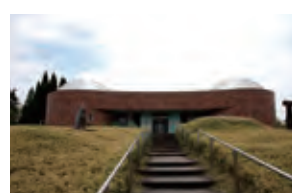
窯中カフェ



陶芸の森、登り窯



陶芸の森、信楽産業展示館



陶芸の森、陶芸館

小道具や衣装等が展示され、テレビドラマの世界を体感することができます。(徒歩2分)

・新宮神社：御鎮座1300有余年の古社。信楽町長野の氏神様として人々から篤く崇敬されています。7月の第四土曜日に開催される「しがらき火まつり」では、新宮神社を出発し、愛宕山山頂に祀られる陶器神社へ毎年700本程の松明が奉納されます。(徒歩6分)

・窯元散策路：新宮神社から続く古い竹まいの散策路です。ろくろ坂・窯場坂・ひいろ壺坂・外輪の路を散策すると、登り窯や無造作に積まれた古い火鉢や懐かしい道標があり、ギャラリーやカフェ等が営業しています。(散策路入口まで徒歩6分)

・信楽陶芸村本店：陶芸体験ができます。登り窯の窯中カフェでゆっくりにお茶でも如何ですか。(徒歩9分)

・宗陶苑：山の斜面を利用した国内最大規模を誇る11室の登り窯を構える窯元です。信楽で稼働する数少ない登り窯で、江戸時代に築窯されたと云われ、「スカーレット」のロケ地にもなっています。ペテラの職人が、昔ながらの製法で作陶する様子や窯仕

事を見学できます。広い構内を回って見ると信楽陶器が何なのか判ったような感覚になったのが不思議でした。(徒歩17分)

・登り窯：宗陶苑、信楽陶芸村、陶芸の森、信楽焼窯跡群(丸又窯跡・丸由窯跡・明山窯)等にあります。

・滋賀県立陶芸の森：平成2年に開設されました。研修館、信楽産業展示館、陶芸館の3つのブロックが、自然の丘陵をそのまま生かした森の中に点在しています。散策路や広場のそこかしこに信楽焼の陶製品を観ることができます。また、頂上部の星の広場からは、緑豊かな信楽の町並みを一望できます。(徒歩20分)

### \*おわりに

昭和62年の国鉄分割民営化以降、多くの鉄道路線が廃線になりました。日本列島の隅々まで張り巡られていた鉄道の血管は、今は骨格のみが残るだけで、手足の先まで血が巡らなくなりました。町と町、人と人の繋がり感は、路線の減少とともに確実に薄くなっています。時代の流れと云ってしまえばそれまでですが、タブレット交換や駅弁の立売り等、人の温もりや旅情を感じるものも無くなりかけています。一世紀前には先進的で儲かる産業だった鉄道事業が、およそ半世紀前からモーターリゼーションや、沿線の人口減少や少子化に伴い、存続の危機に晒されています。

陶都信楽の町も、沿線の人口が減り、乗客数も減っていく厳しい環境は大きく変わりありません。甲賀市には年間300万人前後の観光客が訪れています。その中でも「やきもの」の一大産地信楽のネームバリューは衰えません。訪問した「信楽陶苑たぬき村」等には観光バスで訪れる観光客が多くおられました。観光バスルートに信楽高原鐵道を組み込めば鉄道路旅と一緒に楽しむこともできる気がしました。信楽では長い伝統を重んじながら現代の技術と感性を取り入れた製品が多く創られています。時代時代を生きてきた信楽焼も次なる道を模索しておられるようです。地元住民達が自ら敷いた鉄路、住民の熱意で幾多の困難を乗り越えて運行を再開してきた信楽高原鐵道。素敵な信楽の町が益々素敵に見えるように、諸事情はあるでしょうが、人と自然を大切にすることを忘れず、大切な有形無形の文化財と信楽高原鐵道を守っていただきたく思います。

### (参考資料)

- ・河出書房新社：各駅停車全国歴史散歩26滋賀県京都新聞滋賀本社編
- ・株式会社草思社：全国鐵道事情大研究京都滋賀編
- ・株式会社140B：すこいぞ！関西ローカル鐵道物語
- ・JTBパブリッシング：大人の遠足BOOK駅からウォーキング関西
- ・KAWADE夢新書：鐵道会社データが警告する未来図
- ・信楽高原鐵道の駅乗降客数一覧
- ・甲賀市史
- ・信楽高原鐵道HP

# 滋賀の酒蔵だより ⑥

## 元祖 滋賀の「山麴」

## ブレない造りで杜氏と二人三脚



不老泉 山麴仕込 特別純米原酒 参年熟成 (赤ラベル)

高島市新旭で文久二年から酒造りをしております、上原酒造六代目の上原績です。

手前どもの蔵では、豊かな自然環境のなか、敷地内の井戸に自噴する比良山系安曇川の伏流水を使って酒を造っておりますが、約三十年前、好奇心旺盛だった先代社長の「県内の蔵ではやっていない酒造りを」との思いと、同時期に蔵に入った前杜氏から、当蔵の水質が昔ながらの酒造りの手法のひとつである「山麴仕込み」に適している、との提案を受け、当時としては珍しい、木製の甑（酒米を蒸す道具）や天秤棒が付いた木槽（酒を搾る道具）、木樽を再生復活した道具を用いて、山麴仕込みの酒造りを現在も続けています。



木槽 (しぼり中)

当蔵の「山麴仕込み」は、蔵に棲みついた酵母（蔵付酵母）の力で酒を造るため、酵母や乳酸を添加して造る酒に比べて、時間も手間もかかりません。また、で

きた酒の味わいも独特のものがあり、端麗辛口が人気だった当時は全くと言っていいほど売れませんでした。ただ濃厚旨口で力強い酒の味には自信があったので、蔵内のタンクで保存しながら毎年造り続けていたところ、その個性あふれる味わいと香りが、日本酒に精通した飲食店主や「日本酒マニア」と言われる方々から注目され始めたのが二〇〇〇年ごろのこと。蔵のタンクで三年ほど熟成していた酒を試飲した大阪の飲食店主が「旨い！」と唸り、店で取り扱ってくれたのが、現在の当蔵看板商品「不老泉」赤ラベルの誕生のきっかけでした。

以降、当蔵で仕込む酒の大半が山麴仕込みの酒となり「滋賀で山麴の酒といえば『不老泉』」とありがたいお声をいただくまでになりました。

当蔵の山麴仕込みの酒にほれ込んで、先代杜氏のもとで修業を積んだ現杜氏も、前杜氏に倣い自ら育てた酒米を担いで毎年千葉からやってきます。余計なものを加えない、無添加にこだわる思いは熱く、いよいよ来期の造りからはすべての酒を「自蔵の水と蔵に棲みつく酵母（蔵付酵母）」で醸す予定です。

甑や木樽などの道具は、ホーローやステンレスの道

具と異なり、手入れも大変です。真夏に柿渋を塗布する作業は、家族従業員総出で丸二日かかり、その強烈な臭いはその後数日間取れません。でも、しっかりとメンテナンスを行えば百年は使えると聞いており、私が酒造りをしている間は現役でいてくれるよう安心していきます。道具の継承とともに、今後も実直に「山麴」無添加にこだわり、当蔵の酒をお待ちいただいているお客様の期待に応えるべく、一層精進してまいります。関東地方の皆様におかれましては、当方の酒をお見かけの際には、ぜひ手に取り、安曇川の風景を思い浮かべながら味わっていただけると幸いです。



上原酒造

上原酒造株式会社  
蔵元 上原 績  
〒520-1512 滋賀県高島市新旭町太田1524  
TEL : 0740-25-2075  
HP : <http://furosen.com/>





● 東京滋賀県人会HP「いま滋賀」は、10月1日に「東京滋賀県人会ウェブサイト」としてリニューアルオープンします。

● より見やすく、わかりやすいレイアウトへの変更のほか、新たに県人会の活動や行事を詳しくご案内。HPを見るだけで県人会のすべてが手にとるようにわかります。



● 「首都圏のイベント情報」欄では、首都圏で行われる滋賀県や「ここ滋賀」のイベントをいち早くお知らせ。



● 「滋賀の魅力」ブログでは、滋賀の歴史・文化・風物について、様々な角度から深掘りしてご紹介します。もちろん、会員の皆様からの近況報告、趣味、旅行、日本社会や世界への提言、随想など、バラエティー豊かな投稿記事も引き続き大募集しています。  
(HPに掲載された方には、東京滋賀県人会オリジナルQUOカード1000円分を進呈いたします)

見やすさも情報量も大きくパワーアップした東京滋賀県人会HPに、ぜひアクセスください！

東京滋賀県人会ウェブサイト：<https://imashiga.jp/>

※画像は開発中のものです。

※県人会の活動の様子を広く皆様にお知らせするため、講演会、懇親会の風景を撮影し、HPに掲載することがございます。



## 事務局より

### ●東京滋賀県人会Facebook

<https://www.facebook.com/東京滋賀県人会-1013229665488825/>

「ここ滋賀」や歌舞伎座で開催するイベントの最新情報などはこちら！



### ●YouTube 東京滋賀県人会チャンネル

<https://www.youtube.com/channel/UCpiN-9K5TmCqdO7wyEW5Kgw>

県人会のイベントのほか、ふるさと滋賀の風景・バーチャル寺社参拝など、県人会ならではの動画コンテンツも充実！



### ●編集後記

年を追うごとに過酷さを増していくかのような暑さや豪雨に翻弄された夏が過ぎ、ようやく秋の訪れを感じられるようになってきました。地球環境や社会の激変を痛感する日々ですが、県人会では、総会懇親会や本来の形式での近江ゆかりの会を4年ぶりに開催するなど、会員の皆様が集う行事の変わることはない価値を大切にしつつ、装いを一新したHPや趣向を凝らした情報発信企画などで新しい風を取り入れ、着実に進んでまいります。

か ぶ か  
忍びの里甲賀 鹿深米



**近江鹿深のこだわり農業**

三百万年前は琵琶湖の底だった  
滋賀県甲賀市、  
忍者発祥の地でも知られ  
飛鳥時代から文化のある  
歴史深いこの地域  
後継者がなく離農を余儀なくされた  
農地を預かり次世代へ渡す  
持続可能な農業を行っています  
先祖代々守り続けられてきた  
肥沃した地の利を活かし  
農薬や化学肥料を最低減に抑え  
安心安全を最優先に  
美味しいお米作りを行っています  
まるでキラキラ輝く宝石見たい  
そう比喻される鹿深米  
是非食べてみてください。

株式会社鹿深サービス

滋賀県甲賀市甲賀町相模683-5 ☎0748-88-5799

公式 SNS



最新の情報をチェックしよう!

Instagram  
@kafukamai\_official  
鹿深の農業やこはん農園を発信しています。  
定期的に更新しています。  
フォローして最新情報をご覧ください

Yahoo! Shopping  
@鹿深米本舗 Yahoo 店  
鹿深米はココで販売しています。  
購入の手厚い鹿深あられも好評販売中  
是非のぞいてみてください!

YouTube  
@鹿深米チャンネル  
オープンしたての鹿深米チャンネル  
鹿深米に関する動画をアップしています。  
チャンネル登録をお願いします。

LINE  
@鹿深米の LINE  
鹿深米の LINE がスタートしました。  
お得な情報を配信しています。  
お友達登録お願いします!

鹿深米公式ホームページ ▶▶▶

鹿深サービス

検索



近江牛  
冬 毛利志満

MORISHIMA  
since 1879

明治十二年創業。  
自社牧場では、代々継承する肥育技術にて  
丹精込めて牛を育てています。  
自社レストランと精肉店「毛利志満」でのみ  
その味をご堪能いただけます。  
毛利志満の牛に、近江の文化・歴史をのせ  
スタッフ一同心を込めてお届けします。

近江八幡店 | 滋賀県近江八幡市東川町 866-1  
Tel: 0748-37-4325

長浜黒壁店 | 滋賀県長浜市元浜町 11-27  
Tel: 0749-62-6115

森島商事株式会社 本社: 滋賀県蒲生郡竜王町山之上 2481  
Tel: 0748-57-0005



<https://www.sennaritei.co.jp/>

近江肉は  
中仙道を江戸へ



やっぱり  
滋賀が  
おいしい

# 風土はFOOD!

～滋賀のおいしさ、いままでもこれからも～

「身土不二 ～しんどふじ～」という言葉があります。身体と土は一对であり、生まれ育った地域の食べ物は、その人の身体に良いという意味だそうです。まさに風土はFOOD  
千成亭は、近江で育まれた近江牛を使い、日本料理の伝統を継糸に、時代の感性を横糸に滋賀のおいしさをいままでもこれからも大切につなげてゆきます。

～すてきな味で、いいおつきあい～



株式会社

## 千成亭風土

SENNARITEI FOOD

本社 〒522-0041 滋賀県彦根市平田町808  
TEL / 0749-26-2299



©2023 Pokémon. ©1995-2023 Nintendo/Creatures Inc. /GAME FREAK inc. Developed by SELECT BUTTON inc. TM, ®, and character names are trademarks of Nintendo.

昭和西川株式会社 東京都中央区日本橋浜町 1-4-15  
<http://www.showanishikawa.co.jp/> 商品のお問い合わせ（お客様相談窓口）0120-711-033

 SHOWA  
NISHIKAWA

性格は「顔」にでる  
 生活は「体型」にでる  
 本音は「仕草」にでる  
 感情は「声」にでる  
 センスは「服」にでる  
 美意識は「爪」にでる  
 清潔感「髪」にでる  
 落ち着きのなさは「足」にでる

佛心寺



## 『切り絵』でびわ湖を表現 アトリエAika「MINAMO～水面」

琵琶湖の湖面をイメージして制作しました。  
2枚の切り絵と、そして浮かび上がる影。  
本物の水面のように一瞬一瞬しかない様相を表現したいと思い、下描きはせず、その時その時のインスピレーションで切っています。  
影の映り込み具合によって、様々な様子を見ることができることも特徴です。



Aika / 滋賀県出身

幼少期から絵画を学び、造形の短期大学在学中に伝統工芸でもある染色の型紙制作をきっかけに本格的に切り絵を始める。自らのデザインも制作するほか、曼荼羅など仏教芸術を切り絵の世界に表現し、石山寺・草津近鉄百貨店・阪神百貨店梅田本店等滋賀県・京都府を中心に個展・グループ展を開催。

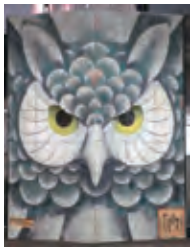


【曼荼羅】

15角(額W166×D23×H166mm) ¥22,000(税込)  
 20角(額W295×D20×H295mm) ¥62,700(税込)  
 A3(額W433×D23×H315mm) ¥110,000(税込)  
 大衣(額W532×D35×H415mm) ¥220,000(税込)  
 ※サイズ参考。受注後制作30日御納品予定。送料等別途。

お申し込み・お問い合わせ: **NPO 法人文華舎** TEL.0749-22-2353 / E-Mail : info@bunkasya.org  
ホームページもご覧ください。 <http://bunkasya.org/>

# アーティストに新しい活躍の場を。



小嶋一浩「梟の塔」(陶板)  
 收藏：東京都豊島区役所3階ロビー



高橋由紀子「練り込み花鳥皿」



木ノ戸久仁子「稀晶石抹茶碗」



吉田友幸「田んぼ」(絵画)



若山義浩「Clay paper」



奥田章「テーブルウェア」(陶芸)



炭酸デザイン室 (テキスタイル)



葛原準子「大将人形」



篠原希「窯変壺」



市川知也「一期一会」(ガラス)

## あかね画廊

〒104-0061  
 東京都中央区銀座4-3-14 筑波ビル2F  
 TEL & FAX: 03-3561-4930

# 印刷

# & デザイン

# 広告制作。

# DESIGN

ADVERTISEMENT

SALES PROMOTION

SYMBOL MARK

LOGOTYPE

PACKAGE

POP

LABEL

BUSINESS CARD

STATIONERY

# PRINTING

POSTER

CATALOGUE

PAMPHLET

BOOKLET

# PUBLISHING

BOOK

HOUSE ORGAN

株式会社 光洋社

〒162-0801 東京都新宿区山吹町356

TEL 03-3269-0211 (代表)

FAX 03-3269-0227



〈栄米おかき〉  
 焼塩マヨネーズ味  
 100g入り 350円(税別)  
 青のり七味味  
 100g入り 350円(税別)



『のぞまれるものを  
 のぞむかたに…』

近江のこだわり栽培 『栄米』

『滋賀羽二重100%使用のおもちも承っております!』

※この広告をご覧になり、ご注文いただいた方には粗品を贈呈いたします。



栄農場

滋賀県栗東市蜂屋 720-2

TEL 077-552-0353 <http://sakaefarm.jp/>



滋賀竜王・岡喜牧場直営

近江牛 岡喜 日本橋店

日本最古のブランド和牛 近江牛

COREDO 日本橋 4階

〒103-0027 東京都日本橋1丁目4-1

☎03-6262-1329

近江牛 岡喜の  
 アプリダウンロード  
 はこちら



Download on the  
 App Store

Google Play  
 で検索

で検索

岡喜

※ iPhone、Android でこちらのQRコードよりダウンロードが出来ます。



# 滋賀県内の主な事業用地（ご紹介可能用地及び計画中の用地）

2023年7月1日現在

## 湖西地域

### ①②高島市

#### マキノ町西浜用地

①所在地：高島市マキノ町西浜地先  
開発可能面積：8ha(農地)

#### 安曇川町南船木用地

②所在地：高島市安曇川町南船木地先  
開発可能面積：2.6ha(農地)

## 湖北地域

### ⑥長浜市

#### 相撲町用地

⑥所在地：長浜市相撲町地先  
用地面積：4.2ha

### ⑦米原市

#### 米原工業団地

⑦所在地：米原市三吉地先他  
開発可能面積：2.5ha（農地）

## 湖東地域

### ⑧⑨彦根市

#### 原町用地

⑧所在地：彦根市原町  
用地面積：0.94ha

#### 野田山町地区

⑨所在地：彦根市野田山町  
開発可能面積：約10ha（農地）

### ⑩甲良町

計画中

#### 甲良町池寺

⑩所在地：甲良町池寺地先  
開発可能面積：29ha（山林）

## 大津地域

### ③大津市

#### 大石地区（大津クリーンセンター跡地）

③所在地：大石中六丁目  
用地面積：1.9ha（平地約1.3ha）

## 湖南地域

### ④栗東市

#### 栗東市上鉤・下鉤・手原・蜂屋地区 事業用地

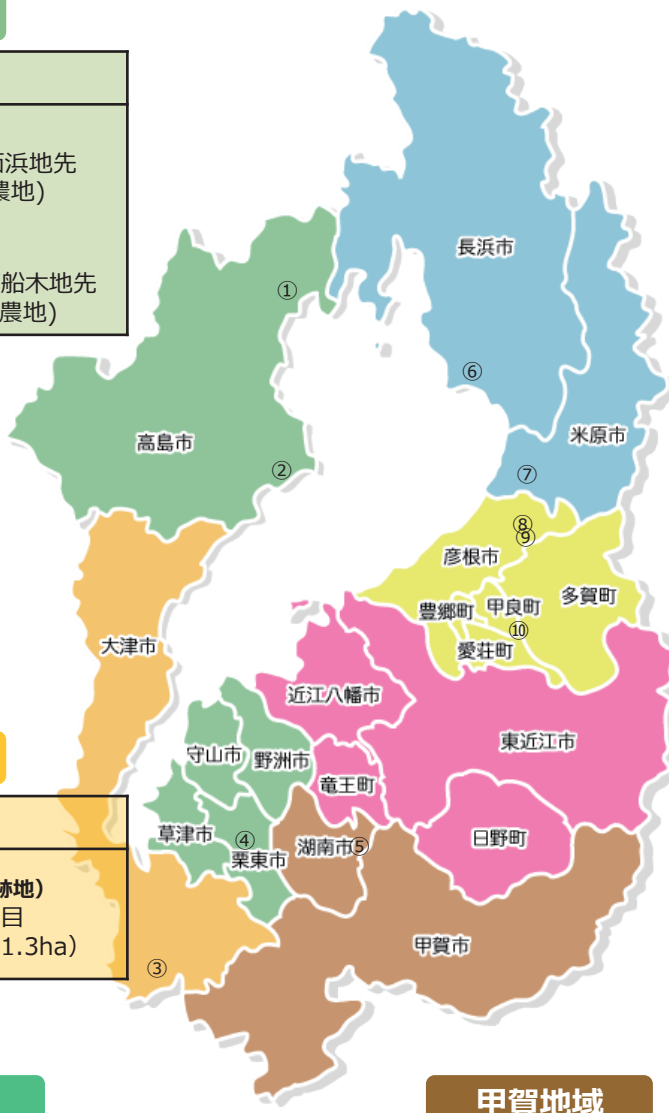
④所在地：栗東市上鉤・下鉤・手原・蜂屋  
用地面積：0.11ha(1区画)

## 甲賀地域

### ⑤湖南市

#### 湖南工業団地

⑤所在地：湖南市高松町地先  
用地面積：約4.2ha



※掲載情報は3か月毎に更新予定

滋賀県の産業用地、その他立地に関するお問い合わせは

滋賀県産業立地推進室 まで

滋賀 産業立地

検索



TEL 077(528)3792 / FAX 077(528)4870  
E-mail fd00050@pref.shiga.lg.jp

歌舞伎座の地下

こ びき ちょう  
本 換 町 広 場

お土産処 お食事処 お弁当処を常設し  
各種屋台が約 20 台出店  
ウキウキワクワクの楽しい広場です！



東京メトロ日比谷線・都営浅草線「東銀座」駅直結

歌舞伎座サービス株式会社

東京都中央区銀座 4-12-15 TEL 03-3545-6554  
営業時間 10:00~18:00