

滋賀縣人

第193号

発行所

一般社団法人 東京滋賀県人会

東京都中央区東日本橋3-6-20-205
電話 03 (3661) 1180 郵便番号 00180-4-26966
FAX 03 (3661) 5058

発行日 平成31年1月1日

発行人 前永純一

Contents

ご挨拶 2

ご案内/ご報告 3~5

「ここ滋賀」イベントレポート 6~7

イベント・フェアご紹介 8~9

役員新年挨拶 10~11

カメラで巡る近江ヴォーリス建築の旅

青い目の近江商人ウィリアム・メレル・ヴォーリスと一柳満喜子 12~21

新年のご挨拶

一般社団法人 東京滋賀県人会 会長 静永純一



皆様明けましておめでとうございます。

東京滋賀県人会会員の皆様には、ご家族共々お変わりなきことと拝察し、心よりお慶び申し上げます。

いよいよ今年も、平成最後の年になり、新たな年号の下に、新時代がスタートすることになります。皆様のご協力をいただきながら、滋賀の魅力アピールするとともに、会員各位の交流がますます盛り上がるよう尽力して参りたいと思いますので、よろしくお願いたします。

一昨年10月、日本橋にオープンした「ここ滋賀」も、既に来客数が50万人を突破し、首都圏における滋賀県の情報発信の場として、大いに注目を集めています。隣の高島屋がリニューアルされたこともあり、客足がますます増えてきています。「ここ滋賀」事務局の方々も、県内各市町と連携して、殆ど毎週、各地域の名産品や観光をアピールするイベントを開催しておられ、東京滋賀県人会をはじめとする関東地区の各県人会がこれに協力して会員の動員に努めています。三日月知事も一周年イベントのトークショー「日本橋と近江商人」に参加され、俳優の山本耕史さんなどと語り合われました。また、日本橋・京橋まつりには滋賀県から江州音頭の「一行」が参加され、賑やかな歌と踊りが印象的でした。

最近発表された都道府県の平均寿命で、滋賀県の男性は、81・78才で全国1位、女性は、87・57才で、全国4位と、素晴らしい長寿県となっています。この要因は色々あると思

われますが、健康に良い食品をいただいていることも大きいと思います。鮎寿司をはじめとする発酵食品、日本最初の茶所朝宮茶など、「ここ滋賀」での滋賀の食品、食材の魅力についてなお一層アピールしていきたいと思っています。

嬉しいニュースとして、東京滋賀県人会には昨年度104名もの新しい会員が加入していただきました。内田副会長が、若手、女性に、熱心に働きかけていただいたおかげです。また、理事、審議役の若手の方々も、大変活発に交流会などを開いていただき、東京滋賀県人会の活性化に大いに寄与していただいております。「AKINDO塾」では、塚本副会長を塾頭に、これまで6回、主として滋賀出身の企業家の方々にご講演をいただいております。滋賀県のご縁で、縁談も進みました。去年の4月に滋賀県人会事務局を通じ、ご紹介したカップルが、10月に結ばれました。人口減少に直面している日本としては、出来るだけ幸せな結びつきを増やしていくことが重要です。ぜひ、皆様も、ご遠慮なく、ご縁を増やすネットワークを活用していただきたいと思います。今年も、関係各位のご協力をいただきながら様々なイベントを通じ、楽しく皆様との活発な交流に努めて参りたいと思いますので、何とぞよろしくお願ひ申し上げます。最後に会員の皆様のご健勝を祈念いたしまして、ご挨拶いたします。



平成31年 新年会のご案内

初春のお慶びを申し上げます。新年を寿ぎ、左記により新年会を開催いたします。

一 万障お繰り合わせの上ご来臨賜りたくご案内申し上げます。

と き…平成31年1月29日(火)
新年会 18時30分～20時30分
(開場 18時)

と ころ…

アリスアクアガーデン東京 丸の内
東京都千代田区丸の内2-1-1
明治安田生命ビルB1
TEL 03(3287)8153

アクセス

- ・JR東京駅丸の内南口から徒歩5分
- ・JR有楽町駅国際フォーラム口から徒歩5分
- ・千代田線二重橋前駅3番出口直結

会 費…お一人様 5,000円

※新年会への出欠ハガキご回答のお願い…
同封ハガキにて平成31年1月21日(月)迄にご回答ください。

※会員のご家族、ご親戚、お知り合い等、ふる里出身並びにふる里にゆかりのある若い善男・善女の出会いの場としてもご参加をお待ち申し上げます。

平成30年度定期総会懇親会

平成30年9月14日（金）日本青年館ホテルにて開催されました。

懇親会では、滋賀県出身のクラシック姉妹ユニット「アジアトリニティ」のお二人に素晴らしい演奏を披露していただきました。



近江ゆかりの会の報告

平成30年10月16日（火）品川プリンスホテルアネクスタワー5階 プリンスホールにて開催されました。

主催は滋賀県・東京滋賀県人会、協力は首都圏各県人会・在京同窓会・滋賀銀行東京支店。首都圏で活躍する「滋賀県ゆかりの人」が一堂に会して親睦を深め、ビジネス等に生かせるネットワーク作りの機会となる交流会です。三日月大造知事以下360名の参加で盛会に行われました。



役員会・物故者法要

平成30年8月28日（火）

役員会 滋賀銀行東京支店3階会議室

物故者法要 東京滋賀県人会ホールにて開催されました。



ご案内

第31回琵琶湖夢街道大近江展のご案内

平成31年4月10日（水）～4月16日（火）

高島屋日本橋店8階催会場にて

例年とは開催時期が変更されています。

ご注意ください。

月例法要のご案内

毎月第1木曜日（1月・8月を除く）14時から、滋賀県人会ホールにて行っております。是非お越し下さい。

31年開催日は、2月7日・3月7日・4月4日・5月9日・6月6日・7月4日・9月5日・10月3日・11月7日・12月5日

善男善女のお申込み

善男善女の縁結び、お写真を承っております。お気軽にご紹介ご利用下さい。なお、現在多数のお写真等お預かりしています。お気軽にご連絡下さい。40・50代の出会いも応援しています。

75歳以上の会員様へのお声掛け活動

県人会では、75歳以上の会員様に、ご機嫌お伺いのお声掛けの活動を始めました。

1月より順次お電話を差し上げています。ご相談事がありましたら、お気軽にお話し下さい。

※電話番号を変更された方、連絡不要の方は、お手数ですが事務局までご一報いただくようお願いいたします。

空家バンク

県人会は、滋賀県下の「空き家」の仲介（無料）をしています。空き家の所有者・管理人から「空き家情報」の申し出を受け、空き家情報を東京はじめ周辺の各県人会の会員に紹介しています。

- 東京滋賀県人会の総会懇親会・物故者法要時寄付者一覧
（順不同敬称略）
- ・一般財団法人東日本橋真宗会堂維持財団…金五万円
 - ・公益財団法人湖国協会…金参萬円
 - ・埼玉滋賀県人会会長 山田正 ほか…金四千円
 - ・太田酒造株式会社…ワイン3本
 - ・日本ロジテム株式会社代表取締役社長 中西弘毅…金壹萬円（法要香料）
 - ・一般社団法人東京滋賀県人会会長 静永純一…金壹萬円（法要香料）
 - ・一般社団法人東京滋賀県人会理事 新田崇信…金壹萬円（法要香料）

ブラジル滋賀県人会 会長来訪

10月23日（火）及び11月1日（木）にブラジル滋賀県人会会長の山田康夫氏が事務局を訪問され、ブラジル社会やブラジル滋賀県人会の現況などをお話し下さいました。山田氏はブラジルにおける日本都道府県人会連合会会長も兼ねておられ、日本の外務省等諸機関への訪問などのため来日されたものです。



川端達夫元衆議院副議長叙勲を祝う会

昨年春の叙勲で、東京滋賀県人会特別顧問の川端達夫元衆議院副議長が旭日大綬章を受章されました。川端氏の叙勲をお祝いする会が10月25日（木）に帝國ホテルで開催されました。3名の総理大臣経験者の他、政界や経済界などの要職にある方多数がお見えになり、関東ブロックの滋賀県人会からも会長や役員を中心に10名近くが参加いたしました。



滋賀県青年団体連合会 来訪

第67回全国青年大会（平成30年11月9日（金）～12日（月））に参加する滋賀県選手団の代表として、滋賀県青年団体連合会 市岡新也会長及び滋賀県健康医療福祉部 子ども・青少年局の職員2名が9日に事務局を表敬訪問されました。



第46回日本橋・京橋まつりで 江州音頭を披露

10月28日(日)に東京日本橋・京橋一帯で開催された「第46回日本橋・京橋まつり」に、滋賀県江州音頭協会の皆さん30名以上が参加されました。中央通り(日本橋高島屋と丸善の間)で、踊り手の皆さんが江州音頭を大々的に繰り広げられました。

江州音頭協会の皆さんは前日は武蔵野市の湖国寮での夕食会に参加され、江州音頭の紹介・指導を行い寮生と交流されました。

その他、日本橋・京橋まつりには滋賀県から7人組の草津市ご当地アイドル「フルーレット」が歌や踊りを披露。キャットファイ、たび丸、ひこにゃんなどのゆるキャラが登場するなどして、大いに会場を盛り上げてくれました。



関東ブロック 滋賀県人会意見交換会

10月16日(火)に品川プリンスホテルで開催された「近江ゆかりの会」の会場後方ブースにおいて、千葉、埼玉、神奈川、東京の滋賀県人会役員などが10数名集まり、「近江ゆかりの会」参加者に対する滋賀県人会への入会勧誘を行いました。東京滋賀県人会に10名の他、千葉、埼玉、神奈川の県人会へも入会申し込みがありました。

AKIINDO塾

塚本東京滋賀県人会副会長を塾頭に、会員同士の人脉形成、ネットワークの構築、知識の向上の支援を目的として各界から講師をお招きし、講演会を開催しています。

平成30年9月28日(金)に第7回のAKIINDO塾を予定していましたが、諸般の事情により延期となりました。あらためて平成31年初春に第7回開催を予定しています。

「ここ滋賀」推しです！

「ここ滋賀」 1周年 イベントの ご報告

昨年10月29日から11月4日にかけて開催されたここ滋賀1周年事業「ここ滋賀 1st ANNIVERSARY -大感謝祭-」は、県人会の皆様のご愛顧もあり、大盛況のうちに幕を閉じました。

期間中は各種ディナーイベントや日本橋・近江商人ウォーキングツアー、ここ滋賀マルシェなどの様々な企画が開催されましたが、なかでも11月3日（土）に「ここ滋賀」隣接スペースにて開催された「SHIGA's感謝祭」では、俳優の山本耕史さんや歴史学者の河合敦さんを迎えたTOKYO FMラジオ番組「シンクロのシティ」の公開収録、滋賀ふるさと観光大使である西川貴教さんのマスコットキャラクター「タボくん」のステージなどが開催され、約5,000人の皆様に来場していただきました。



祝

1周年

東京滋賀県人会は本年も

「ここ滋賀」

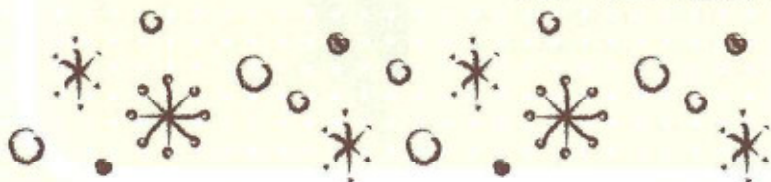
1周年主要 トピックス

- 17年10月29日 「ここ滋賀」 オープン
- 17年12月11日 来館者10万人突破
- 18年 3月21日 「SHIGA's BAR in ニホンバシ」
女優の高橋ひかるさんが一日店長を務める。
俳優の六角精児さんと三日月知事の
トークショーを開催

- 18年 7月21日 「夏到来！ビワイチで楽しもう！
BIWAKO ACTIVITY in Tokyo」
自転車大好き芸人
安田大サーカス団長の安田さんが
登場するステージイベントを開催



- 18年 9月24日 来館者50万人突破
- 18年10月29日～11月4日 1周年事業開催
3日：「SHIGA's 感謝祭」(来場者数5,000人)
4日：「ここ滋賀マルシェ」(来場者数3,100人)



「ここ滋賀」 イベント・フェアのご紹介

「ここ滋賀」 冬の新品のご案内

●男たるまM

愛らしい表情が特徴の近江だるまは、2度の世界大戦で戦地に送られた縁起物の人形。一捻り加えたお正月飾りに。



事業者：近江だるま保存会
(東近江市)
金額 (税込)：4,000円

●合鴨ロース

国産の合鴨肉を使用。丁寧な下ごしらえと特製の出汁で煮浸しにしたジュシーなお肉で、お祝いの席にぴったりです。



事業者：株式会社一湖房 (長浜市)
金額 (税込)：2,553円

●御代栄純米吟醸しぼりたて新酒
すっきり上品な辛口の切れの良い季節限定のお酒です。



事業者：北島酒造 (湖南市)
金額 (税込)：1,512円

●土鍋8号

昔ながらの信楽焼らしいざっくりとした土の質感を残しつつ、おしゃれなデザインが魅力です。保温性に優れた2～3人用の土鍋です。



事業者：株式会社カネフサ製陶 (甲賀市)
金額 (税込)：4,860円

「ここ滋賀」 年間売れ筋ランキング

「ここ滋賀」開館一周年を振り返って、年間でもっとも売れた商品のランキングを発表します。

売上金額、売上数量ともに上位には「鮎ずし」、「赤こんにゃく」「鮎醤油煮」など、滋賀県らしさを感じることができる商品がランクイン。滋賀の「食」の魅力が評価されています。

また、売上数量第1位には近年のメディアを通しての全国的な知名度向上を受けて、湖北発の変わり種パン、サラダパンが輝きました。

数量順	
1	サラダパン
2	とうふこんにゃく
3	赤こんにゃく味付
4	鮎醤油煮
5	鮎ずし



<Information/Access>

〒103-0027 東京都中央区日本橋2-7-1
東京メトロ・都営地下鉄日本橋駅 B6・B8出口からすぐ
JR東京駅八重洲北口から徒歩6分

TEL：
1Fマーケット・地酒バー・総合案内 03-6281-9871
2Fレストラン 03-6281-9872

営業時間：
1Fマーケット・総合案内 10:00～20:00
1F地酒バー 10:00～23:00
2Fレストラン 11:30～14:00(L.O.13:30)
18:00～23:00(L.O.22:00)

定休日：年末年始

WEB：<http://cocoshiga.jp>



1～3月のイベント紹介

- 1月企画催事テーマ：受け継がれる縁起物
 2月企画催事テーマ：新酒で乾杯
 3月企画催事テーマ：島と湖の暮らし

●長浜盆梅展inここ滋賀

日時：1月12日(土)～1月16日(水) 10:00～20:00
 場所：ここ滋賀1階イベントエリア/屋上テラス
 内容：長浜盆梅展は、歴史・規模ともに「日本一の盆梅展」、関西の新春の風物詩として親しまれています。今回は実物の盆梅を展示するとともに、長浜の観光情報の紹介や、ミニ盆梅の販売を行います。

●近江日野観光PRキャンペーン

日時：1月25日(金)～1月27日(日) 10:00～18:00
 場所：ここ滋賀1階イベントエリア/
 2階日本橋 滋乃味/屋上テラス
 内容：日野町の特産品等の物産販売を実施
 食・歴史・産業を体感できます。

●ここ滋賀イチオシFood (1月)

日時：1月26日(土)18:00～(受付 17:30～)
 場所：2階日本橋 滋乃味
 内容：身が引き締まった肉質と脂身の甘さが別格の天然真鴨を使った滋賀の伝統料理「鴨すき」を提供します。
 事前申込：定員 24名/参加費(税込)：10,000円
 (着席・日本酒等飲み放題)

11月17日まるごと滋賀コレクションに 登場したご当地キャラ紹介



ココラちゃん (甲良町)



たび丸 (草津市)



よいとちゃん (豊郷町)



赤コン君 (近江八幡市)



キャッピー (滋賀県)

「日本橋 滋乃味」冬の新メニューのご案内

●近江のおでん

金額(税込)：950円
 滋賀県から直送される旬の新鮮なお野菜と、柔らかく煮込んだ近江牛スジ肉を使用しているおでんです。

※期間限定 2019年1/4(金)～1/31(木)



●滋賀の恵みパーティープラン

そのほか、下記のメニューも予定しています。

■近江牛と滋賀野菜のロースト

金額(税込)：2,800円

ここ滋賀店内



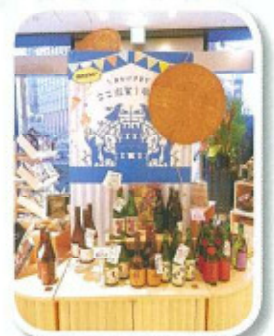
サラダパン
 (限定：カメラを止めるな！
 パッケージ)



屋上テラス内側に
 「琵琶湖の風景大画像」が登場！



ここ滋賀入口



ここ滋賀一周年のディスプレイ

謹賀新年



顧問 八木國雄 大津市	顧問 前川一郎 長浜市	顧問 降籐洋平 近江八幡市	顧問 野田健 大津市	顧問 豊田典男 甲賀市	顧問 堤義明 愛荘町	顧問 鷺見禎彦 彦根市	顧問 小林洋一 大津市	顧問 小林忠良 高島市	顧問 相川文雄 多賀町	特別顧問 川端達夫 近江八幡市	特別顧問 岩永峯一 甲賀市	最高顧問 鹿取源三 米原市
理事 岡野圭壮 (びわこ放送東京支社長)長浜市	理事 大高道也 大津市	理事 一花薫 長浜市	理事 居川信彦 長浜市	常務理事 森岡進一 近江八幡市	常務理事 中西賢次郎 東近江市	常務理事 下村篤嗣 彦根市	常務理事 上林好一 東近江市	常務理事 植野克美 彦根市	専務理事 中西正一 大津市	理事副会長 塚本弘 大津市	理事副会長 内田真由子 大津市	理事会長 静永純一 甲賀市

※アイウエオ順 敬称略

『のぞまれるものを
のぞむかたに…』
近江のこだわり栽培『栄米』

『滋賀羽二重100%使用の
おもちも承っております!』

栄米おかき
焼塩マヨネーズ味 100g入り 350円(税別)
實のり七味味 100g入り 350円(税別)

栄農場
滋賀県栗東市蜂屋 720-2
TEL 077-552-0353
<http://sakaefarm.jp/>

京都西川

寝ながらできる健康管理

ローズテクニ

電位・温熱組合せ家庭用医療機器

ローズテクニ

www.kyoto-nishikawa.co.jp



本年もよろしくお願いいいたします

平成31年元旦

理事 新田 崇信 長浜市	理事 西嶋 稔子 彦根市	理事 中 栄 修 甲賀市	理事 内 藤 信廣 長浜市	理事 高 村 泰弘 羽曳野市	理事 高 城 直弥 高島市	理事 鈴 木 たづ子 大津市	理事 鈴 木 信哉 練馬区	理事 小 寺 茂樹 大津市	理事 木 村 博 高島市	理事 北川 正義 (滋賀銀行東京支店長)米原市	理事 鹿 取 央嗣 板橋区	理事 加 藤 真 栗東市
審議役 入 江 光一郎 大津市	審議役 石 塚 裕一 野洲市	監事 徳 井 藤夫 竜王町	監事 宇 野 勝 愛荘町	新任理事 吉 田 泰久 多賀町	新任理事 正 村 勲一 彦根市	新任理事 藤 田 進 甲賀市	新任理事 廣 岡 健司 甲賀市	新任理事 浜 本 規子 大津市	新任理事 谷 口 弘和 竜王町	理事 山 田 誠浩 大津市	理事 水 上 敏彦 (滋賀県東京本部長)長浜市	理事 長谷川 定雄 長浜市
新任審議役 古 澤 妙子 高島市	新任審議役 平 塚 一弘 多賀町	新任審議役 武 田 健作 大津市	新任審議役 竹 内 一真 栗東市	新任審議役 白 石 麻蓉 湖南市	新任審議役 片 山 麗児 京都市	新任審議役 青 池 貴司 彦根市	審議役 吉 澤 寛 東近江市	審議役 前 田 征信 野洲市	審議役 前 田 博 近江八幡市	審議役 西 川 敬三 日野町	審議役 榎 田 章司 大津市	



売り手よし、買い手よし、世間よし。
いまの滋賀を、知ろう、学ぼう、そして繋がろう。

いま滋賀.JP
でアクセス!

一般社団法人東京滋賀県人会がたちあげたホームページです。

<https://imashiga.jp/>

いま滋賀

検索

青い目の近江商人 ウィリアム・メレル・ヴォーリスと 一柳満喜子

森岡 進一 (近江八幡市出身)

1905 (明治三八) 年、二四歳のアメリカ青年が来日、英語教師として赴任する為、二月二日午後三時に厳冬の田舎町、八幡駅に降り立ちました。列車を降りて、彼は唖然と立ち尽くしてしまいました。駅周辺は旅館や民家数軒があるばかりで、殆んど田畑ばかりでした。きつと余りの淋しさに母国で描いた理想も信念も一瞬に音を立てて崩れて行く思いがしたことでしょう。「ホームシック、寒い、頭痛がする、淋しい、しかももうここに来てしまった」と、この日の日記に書かれています。彼が赴任したのは、滋賀県立商業学校 (現・県立八幡商業高等学校) で、彼は生徒の中に積極的に溶け込む努力を惜しみませんでした。放課後は生徒と散策やテニスをし、更に夜は下宿でバイブルクラスを開催していました。が、1907 (明治四〇) 年に解雇されました。しかし、彼は八幡の地を離れようとしませんでした。

その後、日本と日本人を愛し、あらゆる困難を克服して近江に「神の国」の理想の社会を創るべく生涯を捧げた青年ウィリアム・メレル・ヴォーリス (以下「ヴォーリス」) を、今回の旅の主人公としました。建築家として全国に数々のヴォーリス建築を作り、日本にメンソレータム (現・メンタム) をもたらした。近江療養院 (現・ヴォーリス記念病院) を開設する等、YMCA・病院・学校・図書館等を作り、地域社会に貢献してきました。また開戦前夜に日本に帰化し、戦後は天皇制維持をアメリカに訴え日本の復興に貢献しました。近江兄弟社グループの礎は、彼を慕う人々や、伴侶となった一柳満喜子 (いちやうまきこ) によって築かれました。また満喜子夫人は、夫を支え、保育施設、幼稚園から高等学校の創設や運営等、教育活動の分野を担いました。子爵令嬢が近江の草深き八幡で、ヴォーリスの妻として半生を暮らしました。今年満喜子没後五〇年です。

青い目の近江商人 ウィリアム・メレル・ヴォーリス

鎖国の江戸時代で日本が貿易を許した国はオランダです。ヴォーリスの祖先は、オランダ移民の商人でオランダの経済信念と価値観を持った素晴らしい人と云われます。近江商人は「近江商人の通った後はペンペン草も生えない」と揶揄的に表現され、また、オランダ人のことも「ダッチ (オランダ人) の通った後には雑草も生えない」と揶揄的に表現されます。

ヴォーリス精神と近江商人の理念は、「勤勉」「儉約」「陰徳善事」がキーワードになります。近江商人の儉約精神は、「勿体ない」今風にはリサイクルの勧めで、物を粗末にははいけないと云う考え方です。また「罰が当たる」今風には自然環境を守ろうとするエコロジーの考え方です。また「始末しにゃあかん」と云うのは、備蓄せよ資本を蓄えよとの考え方です。ただ一つのヴォーリスの違いは、全てが神の恩寵 (おんちゆう) として捉えられていることではないでしょうか。



ヴォーリス像



ヴォーリス



ヴォーリスのトランク

ウィリアム・メレル・ヴォーリズと 一柳満喜子関連年譜

- ・1880 (明治一三) 年
ジョン・ヴォーリズとジュリア・ヴォーリズの長男として米国カンザス州レブンワースで誕生。
- ・1884 (明治一七) 年
満喜子、一柳末徳・栄子の三女として東京芝愛宕下(現・東京都港区西新橋)で誕生。一柳末徳は、江戸時代に現在の兵庫県小野市を治めていた小野藩を継ぐ子爵。
- ・1888 (明治二一) 年
メレル、アリゾナ州フラグスタッフに移住。1896 (明治二九) 年コロラド州デンバーに移住。
- ・1895 (明治二八) 年
満喜子、女子高等師範学校付属女学校に入学。米国への最初の女子留学生となった津田梅子(後の津田塾大学創設者)が教諭、津田余那子(梅子の妹)が同級生。
- ・1900 (明治三三) 年
メレル、イースト・デンバー高校卒業しコロラド大学入学。YMCA活動開始。
- ・1903 (明治三六) 年
満喜子、女学校卒業後、兄恵三が廣岡浅子の一人娘亀子の元に婿養子となった縁で大阪の豪商加島屋の一族であった廣岡家に家庭教師として奉公。なお、廣岡浅子は三井家の出身で、成瀬仁蔵と伴に日本女子大学の設立に尽力しました。これらは、NHKの朝の連続ドラマ「あさが来た」で皆さんも知るところです。
- ・1905 (明治三八) 年
メレル、チャイナ号で来日、外人教師を求めている滋賀県立商業学校の英語教師として赴任。
- ・1907 (明治四〇) 年
メレル、キリスト教伝道の理由で英語教師を解職。
- ・1908 (明治四一) 年
メレル、ヴォーリズ建築事務所を京都YMCA会館に

開設。

- 満喜子、神戸女学院音楽部ピアノ科を卒業し、日本女子大学で助手となる。
- ・1909 (明治四二) 年
満喜子、アーネスト・クレメント夫人を頼りに渡米。
- ・1910 (明治四三) 年
メレル、吉田悦蔵らとヴォーリズ合名会社を設立。この頃、近江基督教伝道団(近江ミッション)を結成。
- ・1913 (大正二) 年
メレル、病氣療養の為、婦米し手術。滞米中メンソレータム社の創業者アルバート・アレキサンダー・ハイド氏から、メンソレータム(現・メンターム)の日本での販売権を得る。
- ・1914 (大正三) 年
メレル、日本移住の父ジョン・ヴォーリズと母ジュリア・ヴォーリズを伴い八幡に戻る。
- ・1917 (大正六) 年
帰国した満喜子、兄の恵三の建築アドバイザーとしてメレルと出会う。当時メレルは、恵三の邸宅や大阪の大同生命ビルの設計を請け負う。
- ・1918 (大正七) 年
メレル、結核療養所の近江療養院(サナトリウム)を開院。
- ・1919 (大正八) 年
満喜子、一柳末徳家より分家、平民戸主となる。メレルと満喜子、明治学院のチャペルで結婚。
- ・1920 (大正九) 年
メレル、ヴォーリズ合名会社を解散し、近江セールズ株式会社を設立。ヴォーリズ建築事務所を設立。建材・雑貨・ハモンドオルガン・メンソレータム等の輸入販売を開始。
- 満喜子、池田町自宅で「ブレイグラウンド」開設。
- ・1931 (昭和六) 年
メンソレータム八幡工場完成。

・1934 (昭和九) 年

- 近江ミッションを近江兄弟社に改称。
- ・1941 (昭和一六) 年
満喜子、メレルの帰化に伴い復籍しヴォーリズ満喜子から一柳満喜子へ。
- ウィリアム・メレル・ヴォーリズから、「米国から来てこの地に留まる」の意味を込めて「ひとつなをめれる一柳米来留」へ。
- ・1942 (昭和一七) 年
メレルと満喜子、戦時体制により軽井沢に逗留。
- ・1944 (昭和一九) 年
株式会社近江兄弟社を設立。
- ・1945 (昭和二〇) 年
メレルと満喜子、終戦により八幡に戻る。
- ・1947 (昭和二二) 年
メレルと満喜子、裕仁天皇に謁見。
- 近江療養院を近江サナトリウムと改称。
- ・1951 (昭和二六) 年
学校法人近江兄弟学園を設立。満喜子、学園長就任。
- ・1958 (昭和二三) 年
メレル、近江八幡市名誉市民第一号。
- ・1963 (昭和三八) 年
満喜子、教育功労者として藍綬褒章。
- ・1964 (昭和三九) 年
メレル、永眠。勲三等瑞宝章。
- ・1969 (昭和四四) 年
満喜子、永眠。

満喜子像



近江兄弟社



ヴォーリズ学園

ヴォーリス建築とは

ヴォーリスは失業していた1908（明治四一）年京都YMCA会館の建設工事の代理監督に就き、ここで建設設計事務所を始めたと言われます。1910（明治四三）年には支援者を求め欧米を巡り、米国人建築技師チェーピンを伴い八幡に戻り、まもなくヴォーリス合名会社を設立しました。ヴォーリス率いる建築事務所は、キリスト教の関係者と広く通じ、学校や教会建築をはじめ

近江ヴォーリス建築

◎大津市のヴォーリス建築

①日本基督教団堅田教会



日本基督教団堅田教会



宮本邸



宮本邸側面

メンソレータム社のハイド氏から1914（大正三）年に贈られた伝道船ガリラヤ丸での湖上伝道により出来た教会です。1930（昭和五）年建築の教会は、木造二階建鉄板葺一部スレート葺、単廊式の会堂、会堂部にはキングポスト（三角屋根の中心に入れる柱）の簡潔な小屋組を頭わします。正面中央上部にチューダーアーチ（つぶれた尖頭アーチ）の四連窓を開け、右手にトンガリ屋根の角塔（鐘楼）を掲げて愛らしい特徴的な外観を造り上げています。また教会塀は赤レンガ一枚厚、長手

②宮本家住宅主屋

積みで、高さ煉瓦一二段と程よい高さです。いずれも国の登録有形文化財に指定されています。（所在地・本堅田3-18-16）



日本キリスト教団大津教会



愛光幼稚園



日本基督教団草津教会

③日本キリスト教団大津教会（旧大津同胞會館）

JR大津駅から中央大通りを下り徒歩2分の左側にあり、音羽台字垣内212-2）

◎甲賀市のヴォーリス建築

①旧滋賀銀行甲南支店（旧寺庄銀行）

1928（昭和三）年、大津同胞會館として建てられました。教会とせず會館としたのは、広く市民に開放しようと言う矢部牧師の願いがあったと云われます。施設内には愛光幼稚園を持ち、いつも園児の元気な声が響いています。（所在地・末広町6-6）また1925（大正一四）年に建てられた、この教会の二ツブ宣教師の住宅も三井寺町にあります。

JR草津駅南東サニーストリートを抜けた所に1929（昭和四）年に建てられた、日本基督教団草津教会があります。外観は大幅に改築されていますが、内部は古いまま保存されています。（所在地・草津市大路西1-17-11）

JR草津線寺庄駅から約400m、寺庄集落中程の柚街道に面した所に、1925（大正一四）年建築の鉄筋コンクリート造二階の建物があります。寺庄銀行は、1897（明治三〇）年に設立、1928（昭和三）年に百三十三銀行に合併され、その後百三十三銀行は1933（昭和八）年に八幡銀行と合併し現在の滋賀銀行へと続いています。建物は、正面に矩形の柱形を張出し、内側に渦巻き型の柱頭と溝彫りされた細身の柱が特色のイオニア式オーダー（柱の様式）を表し重厚なエンタブレチュア（軒飾り）を支えます。玄関上部は半円アーチの窓を設け装飾的な持送り（壁や柱から水平に突出し梁や床を支える三角形の補強材）を兼ねた要石を飾り、銀行建築らしい古典的意匠となっています。国の登録有形文化財に指定されています。（所在地・甲南町寺庄字上川原1078）



旧滋賀銀行甲南支店



日本キリスト教団水口教会



水口教会礼拝堂



旧豊郷小学校校舎



手摺の「うさぎとかめ」

長い廊下



講堂



酬徳記念図書館



旧豊郷尋常高等学校本館

③日本キリスト教団水口教会礼拝堂
1930（昭和五）年建築の瀟洒な洋風住宅の様な礼拝堂です。木造平屋建、南北棟を大棟としたラテン十字形の外郭を持ち、南妻面の東半に玄関を設け、東西方向の交差廊部を礼拝堂に充てている平面構成に特徴があり

①旧豊郷小学校校舎・講堂・酬徳記念図書館
1937（昭和一二）年、当校出身で伊藤忠商事及び丸紅の前身に当たる伊藤忠兵衛商店専務の古川鉄治郎が寄贈。階段の手摺りに、イソップ寓話「兎と亀」をモチーフとしたブロンズ像による装飾があり、当時としては珍しい鉄筋コンクリート構造の校舎は、今日に至る迄町のシンボルとなっています。また校舎の解体計画が持ち上がり、全国に詳しく報道され広く知られることになりました。2009（平成二一）年頃より、深夜アニメ「けいおん！」で主人公達が通う架空の高等学校校舎が、こ



講堂内部



図書館内部

時は工事中で、今後は建造当初の姿に復元する予定と云われます。（所在地・犬上郡豊郷町四十九院 815）



旧水口図書館



玄関のレリーフ

②旧水口図書館

水口町出身の実業家井上好三郎氏の寄付により、町の中心地、水口小学校正門脇の角地に、1928（昭和三）年建築された北東側に塔屋を設けた鉄筋コンクリート造二階の建物があります。正面玄関の両脇に、トスカナ式（溝彫のない）の円柱を配し、その上には壁を半円アーチ状に窪めて書物と燭台、オリブ等のレリーフを施し図書館らしさを表現しています。太めの軒蛇腹が全体の外観を引き締めます。毎月第二火曜日に「ヴォーリス火曜喫茶室」が開かれているらしいです。国の登録有形文化財に指定されています。（所在地・水口町本町1-2-11）

②豊郷小学校旧校舎群
1937（昭和一二）年、当校出身で伊藤忠商事及び丸紅の前身に当たる伊藤忠兵衛商店専務の古川鉄治郎が寄贈。階段の手摺りに、イソップ寓話「兎と亀」をモチーフとしたブロンズ像による装飾があり、当時としては珍しい鉄筋コンクリート構造の校舎は、今日に至る迄町のシンボルとなっています。また校舎の解体計画が持ち上がり、全国に詳しく報道され広く知られることになりました。2009（平成二一）年頃より、深夜アニメ「けいおん！」で主人公達が通う架空の高等学校校舎が、こ

の建物と似ておりモデルと認知されていることから、所謂「聖地巡礼」としてファンが訪れています。旧中山道に面して建つ校舎は、鉄筋コンクリート造二階建、中央部を三階建の塔屋として正面に車寄を出す、104mの長大な建物でモグニズムを基調としています。左右対象の威風堂々とした外観は、地域のランドマークとして親しまれています。講堂は、校舎を見て右側に建ち、地下にポイラー室を設け、校舎と渡り廊下で接続しています。酬徳記念図書館は、校舎を見て左側に建ち、校舎と渡り廊下で接続しています。中央部を吹き抜け空間とし、アーレコデザインを効果的に活用した意匠を用いています。いずれも国の登録有形文化財に指定されています。（所在地・犬上郡豊郷町石畑518）

◎豊郷小学校旧校舎群

①旧豊郷小学校校舎・講堂・酬徳記念図書館

②旧豊郷尋常高等小学校本館

◎近江八幡市のヴォーリス建築

①吉田悦蔵家

池田町洋風住宅街にあるヴォーリス建築群で、70〜80mも続く煉瓦塀の奥にアメリカ開拓時代を象徴するコロニアスタイルと呼ばれる西洋館住宅三棟が建っています。池田町五丁目に約1000坪を入手した土地に、1913（大正二）年、吉田邸、ヴォーリス邸（1976（昭和五二）年取壊されました）、ウォーターハウス邸が、少し遅れてダブルハウス邸が建てられました。吉田悦蔵は、ヴォーリスが商業学校英語教師に着任した時に出会った第一の教え子です。ヴォーリス合名会社の創設メンバーの一人で、生涯ヴォーリスの協力者でした。

吉田悦蔵家住宅本館は、近江ミッション伝道拠点モデル地区の一棟で、木造三階建、腰折れ屋根のアメリカン・コロニアル住宅で、ヴォーリス住宅の原点とされています。玄関左手部は1930（昭和五）年に増築されたものです。住宅塀は、池田町住宅地の東面を限る煉瓦塀の一部。当初は、煉瓦二枚厚積の間中間の上部を網代組風の開放的な造りとしていましたが、現在は煉瓦で埋められています。焼き損じのハネ煉瓦を使用して味わいある表情を造り出しています。住宅離れは、洋式生活になじめない母親の為に、日牟礼八幡宮に所在した茶室を購入し、主屋の裏に移築して居室としたものです。住宅茶室は、洋館の左手に位置する「離れ」的な建物で、八畳大

の床付き座敷を中核として、北に土間、西に四畳大の茶室、南の水屋を張り出します。いずれも国の登録有形文化財に指定されています。（所在地：池田町5-21-3）

②ウォーターハウス記念館(旧ウォーターハウスレジデンス)

1913（大正二）年にヴォーリスの協力者として来日した宣教師ウォーターハウスと夫人ベッシーの住まいとして建てられたものです。記念館本館は、通りに東面して建ち、木造三階建、東西棟の切妻造スレート葺のシンブルな外観からなり、東面北寄りに差掛け屋根ポーチを突き出させ、北側に階段や水廻り、南側に居間や食堂を配し、二・三階を寝室や書斎等に充てています。ヴォーリス初期の設計になる部屋数一室、暖炉五箇所、煙突二箇所が備えられた大振りの住宅は、当時この地から、米国式生活が日本中に情報発信されていたことでしょう。門は、48cm角で高さ1.9mの煉瓦積の柱を間口4mに建てられています。塀は、南に4.2m、北に7.9m。門柱と同じ大きさの煉瓦柱を建て、柱間に煉瓦を二段に積む。焼成時変形煉瓦を使い、ための目地で風趣ある構えを造っています。いずれも国の登録有形文化財に指定されています。彼は湖畔伝道船ガリラヤ丸船長としても活躍していました。（所在地：池田町5-21）

③ダブルハウス邸(武藤邸・榎本邸) (旧ダブルハウス邸(佐藤邸・諸川邸))

1920（大正九）年米国人スタッフらの住宅として

建てられました。二戸の住宅が、煉瓦積みの壁を挟んで対称形の間取りで、各々の玄関ポーチ及び広い窓の居間を南庭に向け配置された二世帯住宅です。それぞれ一階

二二坪、二階一九坪、三階五坪のミドルサイズの住宅です。最初に入居したのは、ヴォーリスの両親と建築技師のハインズでした。昭和初期には、メンソレータムの業務で活躍した佐藤安太郎が東側に、諸川庄三が西側に住まい、両家の時代が続きました。（所在地：池田町5-21）

④石橋邸(旧近江家政塾校舎)

1935（昭和一〇）年に建てられた木造平屋建の建物です。吉田悦蔵の妻の清野夫人が、婦人教育の為に発足させた近江家政塾として使用され、近隣の主婦らに手芸や料理の講習をしていました。（所在地：池田町5-21）

⑤ピストロだもん邸(旧広瀬長寿邸)

1929（昭和四）年に建てられた木造二階建の建物です。現在は陶芸家のダモンテ氏によるカルフォルニア料理店。（完全予約制）（所在地：西末町10）

⑥ヴォーリス記念病院旧本館(ツッカーハウス) (旧近江療養院本館)

大切な協力者を結核で失ったヴォーリスは、近江八幡から北へ約1km、近江ミッションの農園がある北之庄の地をサナトリウムにと計画しました。1918（大正七）年に近江療養院が、アメリカの支援者メアリー・ツッカー女史から贈られた資金を元に本館を中心に、希望館・チャペル・新生館・更生館等が八棟建てられました。ツッカーハウスは、中央の切妻造三階建の左右に伸ばす翼部両端を半八角形平面としています。玄関ポーチを半円アーチで構成し上部にベイウインド（出窓）を開きます。内部



吉田悦蔵邸



住宅塀

吉田家離れ



ウォーターハウス記念館



ウォーターハウス記念館 玄関側



ダブルハウス邸



洋風住宅街案内板

石橋邸



ピストロだもん邸

意匠にもヴォーリスの作風を示し、病室の置かれた二階開口を広めて通風採光に配慮する等、結核病棟としての特徴を備えています。現在、「ヴォーリス遺産を守る市民の会」の手により、保存再生の事業が進められています。国の登録有形文化財に指定されています。(所在地：北之庄町492)

⑦旧近江療養院希望館(五葉館)(旧近江療養院五葉分館)

1918(大正七)年建築の旧本館北側の斜面に建つ病棟です。中央ラウンジの北を入口とし、南側に病室五室を放射状に配し、各病室の三面に窓を開いて通風と採光を確保しています。外壁はドイツ壁で、窓に鉛戸を建て、ラウンジの屋根頂部に換気塔を載せています。独創的な形態を持つ個室型の結核療養施設です。国の登録有形文化財に指定されています。(所在地：北之庄町字川西492)

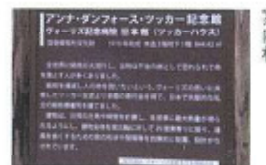
⑧ヴォーリス記念病院礼拝堂(旧近江療養院チャペル)

1937(昭和一二)年建築の旧本館北西の斜面に建つ礼拝堂です。建物は、木造平屋建、切妻造妻入椋瓦葺で、正面に石段、西方に渡り廊下を付けています。玄関ホールは北に小屋組を現す単廊下式礼拝堂で、東に牧師室、西に控室と便所を配します。半円アーチを開ける白いモルタル壁が木立に映え、チャペルに至るゴロタ石の石段は自然と精神の高まりを覚える様にデザインされ、ヴォーリス得意のミッシェンスタイルの廻廊を思わせる雰囲気があります。国の登録有形文化財に指定されています。(所在地：北之庄町480-1)

⑨近江兄弟学園ハイド記念館(旧清友園幼稚園)

近江ミッシェンの一つの事業として始まる教育活動は、主に婦人達の手で行われて来ました。1919(大正八)年、ヴォーリスに嫁いで近江八幡にやって来た一柳満喜子は、児童教育を自らの使命と考え、児童会を「プレイグラウンド」と称し、子供達を自宅や広場に集めました。やがて、それが清友園幼稚園へと発展し、近江八幡の北東に位置する市井町に1600坪余りの土地を得

ツッカーハウス
案内板



ツッカーハウス正面



ツッカーハウス



五葉館



礼拝堂

て、本格的な園舎が、1931(昭和六)年に建てられました。規模と内容において、この教育施設は最も充実した建物と言えます。一方、1933(昭和八)年には、社内で働く婦人達の為に近江勤労女学校が吉田悦蔵により始められ、また、婦人達の文化活動と家政学教育を試みた近江家政婦が吉田悦蔵の妻、清野によって開かれています。こうした様々な教育の試みが発展し、戦後に設立された近江兄弟学園(現・学校法人ヴォーリス学園)に統合されています。学園は今もこの市井町にあり、鉄筋コンクリート造の校舎群がキャンパスの中心を構成しています。南の一角にこの学園の萌芽となった幼稚園舎の木造校舎、ハイド記念館と教育会館があります。ハイド記念館は、メンソレータム社の創設者A・A・ハイドの夫人であるアイーダ・E・ハイドの寄付による

ハイド記念館



幼児室



ハイド記念館玄関



幼児のためのロッカー



玄関ポーチからの階段

り、日本国内にあつて最も理想に近い幼稚園を目標として1931(昭和六)年に建てられました。建物は、木造二階建、切妻造・赤棧瓦葺、車寄付で、クリーム色のモルタル・スタッコ壁、腰下見板張とし、単窓・連窓を巧みに配し、採光や内部機能に優れた近代幼稚園園舎です。当時の園長満喜子夫人が計画に参与したと伝わります。また、階段や洗面台やドアの取手の高さ・手摺り面取り・ロッカーの工夫等、至る所に園児に対する心配りがなされた工夫には驚きです。「最も理想に近い」ヴォーリス建築に感心しました。「建物が人を育てる」と云うことが実践されていました。現在は、ヴォーリス所縁の品や絵画・パネル等が展示され、玄関ホールには、1905(明治三八)年、二四歳のアメリカ青年が来日し八幡に英語教師として赴任する時に送ったトランクが飾られています。実は九州の八幡やはたに間違えて送られていました。国の登録有形文化財に指定されています。希望すれば内部の見学が可能です。とても親切で丁寧な案内を頂きました。(所在地：市井町177)

⑩近江兄弟学園教育会館(旧清友園幼稚園)

ハイド記念館と共にハイド夫人の寄付により1931(昭和六)年に建てられた講堂兼体育館で、幼稚園の行事ばかりでなく地域活動に広く供される様に計画されま

した。地階に暖房の為のボイラーを設備し、ギャラリィ・舞台を備えて音響的にパーフェクトの構造となつています。建物の外装は、記念館に類似し、切妻造を基調とし、片側面にT形窓を並べ、もう片側を用具室等を収める為に、下屋庇状に屋根を一段下げて、妻面に出窓を設けています。放課後になると、ヴォーリス学園吹奏楽部の練習場所としても使用されています。国の登録有形文化財に指定されています。(所在地：市井町177)

⑪ **一柳記念館(ヴォーリス記念館)(旧ヴォーリス邸)**
 近江兄弟社学園に隣接して、公益財団法人近江兄弟社・一柳記念館の表札の洋館があります。ヴォーリスと満喜子夫妻が、1931(昭和六)年に池田町の住居から転居した後、半生の住家としました。来日当時から愛蔵してきた書籍や記念的な遺品の数々を保存する記念館でもあります。1931(昭和六)年に建てられた建物は、東西に細長い矩形で、南面のはば中央に玄関とホールを



教育会館



講堂兼体育館



一柳記念館



アンドリュース記念館
記念館案内板



置き西側にキッチンと食堂を、階段を置き、東側は広い居間としています。二階にバスルームと三室の個室を並べています。公益財団法人近江兄弟社(本部事務局)が管理されています。電話予約すると内部見学が出来ます。(所在地：慈恩寺町元11)

⑫ **アンドリュース記念館(旧近江八幡YMCA会館)**

ヴォーリスの日本第一号建築物です。今ある会館は、1935(昭和一〇)年に建て替えられた二代目で、若くして亡くなった親友のハーバート・アンドリュース家の資金を基に、ヴォーリス自身の全貯蓄も提供し1907(明治四〇)年に建てられた初代会館のイメージを、独特の和洋折衷式の工法と、赤煉瓦の色鮮やかな暖炉を構えたメモリアルルームの一角に残しています。桁行15m梁間11mの木造二階建、南北棟の入母屋造葺瓦葺、二階は南寄りに和室二室、北に洋室二室を並べ、中央を階段室等としています。釉薬瓦の赤とモルタル仕上げ壁の白が好対照をなし、親しみのある竹まいを見せています。公益財団法人近江兄弟社(本部事務局)が管理されています。国の登録有形文化財に指定されています。(所在地：為心町中31)

⑬ **八幡商業高等学校本館(旧県立八幡商業学校)**

1886(明治一九)年に県立による我国最初の商業学校として創立され、数多くの近江商人を輩出した学校として知られます。当時の校舎は木造二階建、日本瓦葺、下見板張りの外壁と上下式の窓が明治建築としては進歩



アンドリュース記念館



八幡商業高等学校

的な様式のもので四棟の校舎を有する立派な学校でした。また当時において先取的な英語教育の為、外国人教師を次々と招聘し、進んだ教育活動を行っていました。その

一二人目に招かれた外国人教師がヴォーリスです。それから三〇年を経て、建築家として活躍するヴォーリスの元に新校舎の設計が託されました。遡る1932(昭和七)年、当時の校長が、八商の同窓会近江尚商會大阪支部総会にて、老朽化の目立つ校舎の新築建替の構想を披露し、1936(昭和一一)年、県議会で校舎新築事業が決定されました。鉄筋コンクリート造二階建の本館校舎は、1938(昭和一三)年に竣工、その後も講堂・屋内体操場・作法室及び柔道場等の工事が続き、完成は1940(昭和一五)年のことです。本館は、建坪六〇〇坪余、正面約112mに及ぶ長大な規模を有し、明るく明快でモダンなスタイルです。この建築の特徴となっているのは、中央部を青磁色タイル張りとし、垂直のルーバー状(壁の開口部に羽板を縦横に組んで取り付けた)にデザインし、塔状に扱ったシンボル性を持たせています。県の所有しているヴォーリス建物としては、唯一残されている貴重な公共建築物です。(所在地：津呂町10)

⑭ **旧八幡郵便局**

素封家小西家の依頼により、1921(大正一〇)年改築設計しモダンな局舎に建て替えられました。クリーム色の荒壁二階建、日本瓦葺寄棟屋根の建物は、スパニッシュと和風の町家造を折衷したもので、個性があり町並みに違和感なく溶け込んでいます。「一粒の会」が保存再生に取り組み一般公開されています。(所在地：仲屋町中8)

⑮ **日本基督教団近江金田教会礼拝堂**

近江八幡駅近くの「チャペル通り」の傍らに建つ礼拝堂は、近江兄弟社の岡林勝治牧師らの手で、1950(昭和二五)年に建設されました。木造二階建、切妻造スレート葺、東西に鐘楼を建て、南妻の切妻造玄関入口をアーチ型としています。一階は集会室、二階は単廊式の会堂



旧八幡郵便局



日本基督教団近江金田教会



旧伊庭邸玄関



2階アトリエ
暖炉の部屋



旧伊庭邸

です。外壁モルタル塗で、一階の引違窓、二階の上下窓と簡素な意匠です。1968(昭和四三)年「山谷ブルース」でデビューしたフォークソングの神様と云われる岡林信康氏は岡林牧師の息子です。国の登録有形文化財に指定されています。(所在地:鷹飼町1575)

⑫ 旧伊庭邸住宅

司法検事等を歴任後に住友家第二代総理事に就任し数々の業績を残された伊庭貞剛が、四男伊庭慎吉の邸宅とし1913(大正二)年に建てられました。慎吉は、絵画の勉強にフランスに留学、帰国後、八幡商業学校美術の教師として勤務し、結婚後、沙沙貴神社の神主や安土村長に就任しました。建物は、主体部と玄関からなり、主体部の外観は、ハーフトインパー(木の骨組みが



日牟禮ヴィレッジクラブハリエ



旧忠田邸



近江八幡教会牧師館



市立資料館



近江野田教会

そのまま外に現され装飾も兼ねる壁」と呼ばれる化粧張り、細分化された意匠の外壁に、傾斜の強い天然石スレート葺の切妻屋根を乗せて煙突を備えた英国の伝統的な様式を一部に伝える洋風建築と、入母屋造で妻入棧瓦葺の和風玄関とで構成されています。一階は和の座敷、洋風の台所・食堂等、二階にはアトリエ。見事な襖絵や凝った引手、暖炉、サンルーム、階段、照明器等、見所満載の和洋折衷住宅です。解体の危機に瀕するも篤志家の寄付により修復保全され、市民有志により常時公開されています。奇跡的に残ったヴォーリス初期の名作を是非堪能して下さい。(所在地:安土町小中191)

⑬ 日牟禮ヴィレッジクラブハリエ (旧忠田氏邸)

近江八幡のシンボル八幡堀に架かる明治橋より北に入った脇に洋菓子店クラブハリエがあり、庭に面する奥に1937(昭和一二)年に建てられた木造二階建、和式を融合した洋風住宅の旧忠田氏邸を継ぐ特別室があります。忠田家は近江八幡で二百数十年の歴史を持つ旧家で、建築主の忠田兵造は1902(明治三五)年に八幡商業学校を卒業したと云われます。煉瓦敷きの広いテラス・大きなマンテルピース等、当時の雰囲気そのままに、人に優しく温かみの伝わる空間で、是非、贅沢な一時を過ごしてみして下さい。前日予約一名五百円です。(所在地:宮内町)

⑭ 近江八幡教会牧師館 (旧近江兄弟社地塩寮)

一九四〇(昭和一五)年建てられた近江兄弟社の独身青年社員寮です。建物は木造二階建て一階はロビーと五つの個室、二階は五つの個室があります。現在は道路向かいの近江八幡教会の牧師館として使われています。地

塩寮の名は「あなた方は地の塩である」と云う聖書の言葉に由来します。(所在地:為心町上)

⑮ 近江八幡市立資料館 (旧郷土資料館)

1953(昭和二八)年増改築がされた、かつての警察署です。1974(昭和四九)年より資料館として利用され、近江商人の歴史や文化を学べます。(所在地:新町2-22)

他に、近江八幡市内には土田町に、ヴォーリス事務所建築部員の佐藤久勝が自邸とし1931(昭和六)年建築の前田氏邸(旧佐藤久勝氏邸)があり前田家住宅洋館と住宅表門は国の登録有形文化財となっています。また1923(大正一二)年建築の浪川氏邸(旧浪川岩次郎氏邸)があります。また1926(昭和元)年建築の柿元氏邸(旧バミリー邸)が不動産売買物件になっています。永原町に、1933(昭和八)年建築の村岡氏邸(旧岩瀬医院)があります。また北之庄町に、ヴォーリスと妻・満喜子、両親、近江兄弟社の仲間達と伴に眠る1928(昭和三)年建築の恒春園(近江兄弟社納骨堂)が、ヴォーリス記念病院に向かう道の途中にあります。また、野洲市には1927(昭和二)年建築の近江野田教会(所在地:野洲市野田1819)が現存しています。

◎彦根市のヴォーリス建築

① 滋賀大学陵水会館

経済学部の前身の彦根高等商業学校同窓会館として1938(昭和二三)年に建てられました。建物は、木造二階一部平屋建、瓦葺です。淡いクリーム色の外壁にスペイン瓦の屋根、ドア廻りのタイルによる市松模様

等、スパニッシュスタイルで纏められた外観に特徴がありヴォーリスの作風の一端が伺えます。国立大学では東京大学安田講堂に次いで二件目の、国の登録有形文化財となっています。訪問時は耐震補強工事等の準備をしておられました。忙しい時に有難うございました。(所在地：馬場1-1-1) また滋賀大学の近く、彦根城の内堀と外堀に挟まれた所に、1924(大正一三)年建築の旧彦根高等商業学校・外国人教師住宅があります。建設当初は三棟でしたが現在は一棟のみとなりました。(所在地：金亀町7-5) また1960(昭和三五)年建築の彦根教会(所在地：本町1-8-20)があります。

②旧日夏村役場産業組合合同庁舎

日夏町は、彦根市中部に位置する旧村で、朝鮮人街道がほぼ南北に通る、その中心部に1934(昭和九)年村役場として建てられました。建物は、木造二階建、切妻造瓦葺、背面の南北に切妻造の付属屋を出し、一階の南半分は役場、北半分に産業組合の事務室、二階に共

用の大広間(凡そ百畳の畳敷)を設けています。県内で数少ない戦前の役場の建物です。現在は、「日夏ヴォーリス建築の会」がお世話されています。国の登録有形文化財となっています。(所在地：日夏町2908-5)

③寺村家住宅主屋

寺村家は、江戸時代中山道鳥居本宿の本陣を務めていました。1938(昭和一三)年に建てられた木造二階建、寄棟造椋瓦葺の住宅です。外壁は大壁造、玄関脇にある応接間に設けられた暖炉の煙突が特徴的な洋風の外観となっています。しかし玄関上部の切妻破風や二階正面の塗籠格子窓等和風の意匠も取り入れ歴史的な町並みとの調和が図られています。国の登録有形文化財となっています。訪問時、建物は保存工事中でした。(所在地：鳥居本町字立町664)

◎米原市のヴォーリス建築

①旧醒井郵便局舎

JR醒ヶ井駅から旧中山道醒井宿に続く大正通りの道筋に、1934(昭和九)年建築の赤い筒型のポストが目立つ旧郵便局があります。今は米原市醒井宿資料館となっています。建物は、木造二階建て一階が郵便及び電信事務室や応接室、二階が電話交換室及び交換手の宿直室兼休憩室に充てられ、外観はフルーテイング(縦溝)付の角柱にアカンサス(地中海産のアカンサスの葉の装飾)模様の柱頭飾を置く簡素な様式に纏めています。

す。国の登録有形文化財となっています。(所在地：醒井592)

◎高島市のヴォーリス建築

①今津ヴォーリス資料館(旧百三三銀行今津支店)

湖岸から続くヴォーリス通りと呼ばれる所に、1923(大正一二)年建築の鉄筋コンクリート造二階建の建物です。百三十三銀行と八幡銀行が合併し滋賀銀行今津支店となりました。その後1978(昭和五三)年に銀行が移転した為、町立図書館となり、2003(平成一五)年ほぼ建設当初の姿に修復されると共に、耐震構造強化も図られ、現在はヴォーリス資料館として新たな保存活用が図られています。運営に係る女性グループによりカフェも設けられ多くの人が訪れます。建物は、鉄筋コンクリートによる柱梁構造に、壁面を煉瓦積みしています。西洋古典様式を継承した意匠で纏められ、正面中央の玄関を挟む二本の柱は略式のトスカナ式(溝彫のない)柱頭を付けています。国の登録有形文化財となっています。(所在地：今津町今津175)

②日本基督教団今津教会(旧今津基督教教会)

今津ヴォーリス資料館を出て暫く行くと右手に、1934(昭和九)年に建てられた木造平屋建、外壁モルタル塗、瓦葺の教会があります。建物は、ほぼ正方形の聖堂を中心に、北に講壇、南に玄関ホールを置き、四隅に事務室、図書室等を配します。正面に大きな表面を



寺村家住宅



陸水会館



工事中の寺村家



陸水会館玄関



旧外国人教師住宅



旧日夏村役場産業組合合同庁舎



旧醒井郵便局



3つの建物があるヴォーリス通り



今津ヴォーリス資料館



日本基督教団今津教会



教会内今津幼稚園



旧今津郵便局



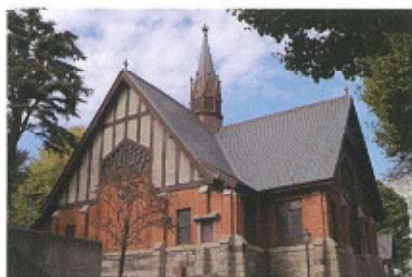
旧今津郵便局内部



東華菜館



東華菜館の玄関飾り



明治学院大学礼拝堂



チャペル内部



チャペル内の
ステンドグラス

見せ、頂部に塔屋をあげた明朗で印象的な外観を持ちます。国の登録有形文化財となっています。伝道船ガリラヤ丸での湖上伝道により出来た教会です。門柱には今津幼稚園の看板があり、牧師さんの案内で中に入れて頂くと、ホールには大きな積み木が隅にありました。(所在地：今津町今津1650-1)

③旧今津郵便局

今津教会を出て暫く行くと右手に、1936(昭和一一)年建築の旧今津郵便局があり、旧家出身の前川理平によって開設されました。建物は、木造二階建、切妻造瓦葺、妻入で、正面に切妻屋根で半円アーチの玄関を突出させ、コテージ風持送りを付し、外壁はスタッコ塗で正面妻壁は下見板張とし、窓は縦長の木製ガラス窓

としています。内装や建具等も良好に残る愛らしい姿の郵便局舎です。建設以降1978(昭和五三)年迄郵便局舎として使われ、その後倉庫として使用され、2013(平成二五)年に「ヴォーリス今津郵便局の会」が発足、地域住民を中心とした保存再生活動が始まり、2015(平成二七)年から公開されています。国の登録有形文化財となっています。(所在地：今津町字辻川194) また前川理平は、1934(昭和九)年に前川氏邸自宅主屋を建築します。(所在地：今津町広川)

◎お勧めのヴォーリス建築

①明治学院大学礼拝堂(チャペル)

1916(大正五)年に建築されました。1919(大正八)年ヴォーリスが満喜子夫人と結婚式を挙げた礼拝堂です。左窓の十字架のステンドグラスからは黄色の柔らかな光が注ぎ込まれます。(所在地：東京都港区白金台1-2-37)

②東華菜館(旧矢尾政レストラン)

1925(大正一四)年「矢尾政」二代目店主浅井安次郎が新しいビアレストランをと建築されました。「ヴォーリスが弾けた」と云われる遊び心満載のデザインが特徴の建物です。四条大橋を挟んで南座を眺められ、夏は納涼床や屋上ビアガーデンが楽しめる北京料理店でヴォーリスが唯一手掛けた飲食店です。装飾に、羊のマスクを頂上に、レリーフに、帆立貝・巻貝・魚・野菜・蛸等の食べ物尽くしが見ものです。(所在地：京都市下京区四条大橋西詰)

あとがき

色々な資料を読む中で、天皇人間宣言をマッカーサーに働きかけ、琵琶湖畔にユートピア建設を夢見た、知られざる偉人ヴォーリスのユニークな活動と、一編のドラマの様な生涯に引き込まれました。大名家の娘として何不自由なく裕福な暮らしをしていたプリンセスが、ポケットに一ドルしか入っていない若い米国の男性と結婚する為に、自分の身分や富等全てを捨てる等、まるでお伽噺の様な実際の話も興味深く感じました。また、数多くの近江ヴォーリス建築を訪ねて見て、近代遺産とされる建物の見方も変わってきました。今、ヴォーリス建築が近代建築遺産として注目されています。明治大昭和の建築への関心は、社会的にも広がり、各地の歴史や文化を伝える近代文化遺産として注目され、保存活用の事例も多く出てきました。

自然体でがっがつせす地道に頑張る「ヴォーリス建築を守る」地域で出会った人達、滋賀が益々素敵に見えるよう諸事情はあるでしょうが大切な文化財を守って頂きたく思います。最後に、私の母校に関わりのある人物だけに興味を持ち書き進めましたが、過分の思い入れがあるとしたらご容赦下さい。

(参考資料)

- ・監訳・平松隆円・メレル・ヴォーリスと一柳満喜子 —愛が架ける橋—
- ・岩原侑・青い目の近江商人メレル・ヴォーリス
- ・岩原侑・青い目の近江商人メレル・ヴォーリス外伝
- ・奥村直彦・ヴォーリス評伝
- ・門井慶喜・屋根をかける人
- ・山形政昭・ウィリアム・メレル・ヴォーリスの建築
- ・玉岡かおる・負けんとき(上巻・下巻)
- ・江南良三・近江八幡人物伝
- ・文化庁・国指定文化財等データベース



www.zb.ztv.ne.jp/fusou/
www.facebook.com/tyoujihuh

近江の名麩

麩惣の **丁字ふ**

創業の嘉永より伝統を伝え守って170年。

四角い形と、きめ細かくモチモチした食感が
特長の近江特産の麩です。

からし酢みそ和え・すき焼き・鍋物にどうぞ

お問合せ・ご注文

創業嘉永年間 **麩 惣** (ふそう)

〒523-0844 滋賀県近江八幡市博労町元23番地

TEL 0748-32-2636 FAX 0748-32-8737

滋賀県産大豆100%使用。
出来たての美味しさを製造元より
真心こめて全国へ発送いたします。



写真:
ありがとう
湯葉のお吸物



写真:生ゆばギフトセット
(本さしみゆば・比叡どろゆば)

■お問合せ・ご注文は—

比叡山延暦寺御用途
農林水産大臣賞受賞

株式会社

比叡ゆば本舗 ゆば八

滋賀県守山市今市町299

TEL: 077-514-1102
(日祝休・土不定休)

FAX: 077-514-1002
(24時間受付)

E-mail: info@hieiyuba.jp

比叡ゆばオンラインショップ:

<http://hieiyuba.jp/>

くわしくは で検索



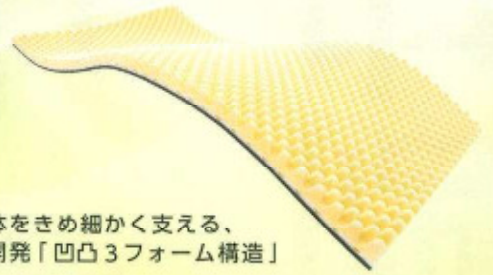


昭和西川

NISHIKAWA

muatsu

Sleep Spa



身体をきめ細かく支える、
新開発「凹凸3フォーム構造」

muatsu
インナーバランス
inner balance

[電位・温熱組合わせ家庭用医療機器]



ムアツふとん インナーバランス
シングル: 8×97×200cm

194,400円

管理医療機器 医療機器認証番号 222ACBZX00059000

昭和西川株式会社
東京・大阪・福岡

本社 東京都中央区日本橋浜町 1-4-15
<http://www.showanishikawa.co.jp/>

商品のお問い合わせ(お客様相談窓口) ☎ 0120-711-033
受付 10:00~17:00(土日・祝日・年末年始を除く)



水、土、風、緑、
そして人。
湖国が育む、
味と文化

近江牛の歴史は、
文明開化のころに
始まります。
わたしたち「毛利志満」は
その当時から、牛とともに
歩み続けてきました。
すぐれた風土と人によって
育まれる最上の近江牛から
わたしたちは、これからも
湖国の味と文化を
築いていきます。

八幡塚の冬

近江牛
毛利志満
OMI BEEF MORISHIMA



本店: 滋賀県近江八幡市東川町866-1 TEL.0748-37-4325
長浜店: 滋賀県長浜市元浜町 11-27 TEL.0749-62-6115

印刷

HOUSE ORGAN

BOOK

PUBLISHING

BOOKLET

PAMPHLET

CATALOGUE

POSTER

STATIONERY

BUSINESS CARD

LABEL

POP

PACKAGE

LOGOTYPE

SYMBOL MARK

SALES PROMOTION

ADVERTISEMENT

DESIGN

デザイン

広告制作。

PRINTING

株式会社 光洋社

〒162-0801 東京都新宿区山吹町356

TEL03-3269-0211(代表)

FAX03-3269-0227

湖東平野の澄んだ空気と琵琶湖へそそぐ清らかな水、
最適な環境で、情熱と愛情をもって育まれた近江牛。
——— これこそが美味。

伝承
Old and New
美味。

～すてきな味で、いいおつきあい～



千成亭

<http://www.sennaritei.jp/>

近江牛肉専門店(精肉販売)



平田店

〒522-0041
滋賀県彦根市平田町 808
Tel.0749-24-2901
定休日 火曜日



夢京橋店

〒522-0064
滋賀県彦根市本町1-1-26
(夢京橋 キャッスルロード)
Tel.0749-22-1808
定休日 水曜日

Ohmi Beef SENNARITEI Restaurants



近江牛レストラン
千成亭

〒522-0042
滋賀県彦根市戸賀町120-4
Tel.0749-24-6129
定休日 水曜日



千成亭 華見
はな見

〒522-0083
滋賀県彦根市河原2-2-25
Tel.0749-26-4129
定休日 水曜日



二九食や

〒522-0064
滋賀県彦根市本町1-7-32
(夢京橋 キャッスルロード)
Tel.0749-26-2989
定休日 水曜日



近江肉せり亭
伽羅

〒522-0064
滋賀県彦根市本町2-1-7
(夢京橋 キャッスルロード)
Tel.0749-21-2789
定休日 火曜日



千成亭
せり亭

〒526-0059
滋賀県長浜市元浜町11-32
(黒壁スクエア1号館並び)
Tel.0749-62-0329
定休日 火曜日



心華房

〒522-0064
滋賀県彦根市本町1-1-26
(夢京橋 キャッスルロード)
Tel.0749-47-3133
定休日 水曜日

FUJITEC

フジテックは琵琶湖の 環境保全活動に協力しています

Big Wing

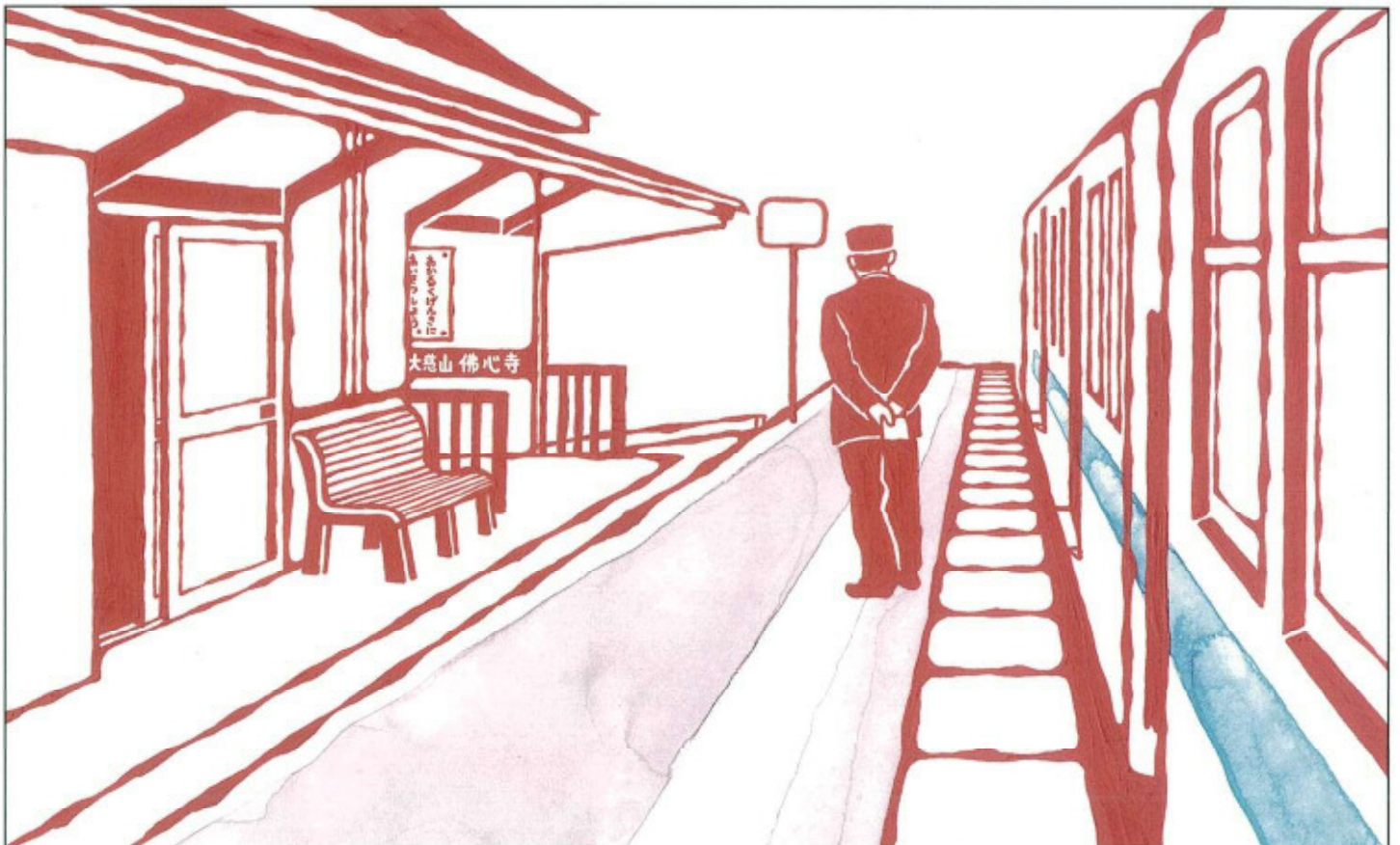
エレベータ開発・生産拠点「ビッグウイング」



湖国寮 TOKYO Student-House Mother Lake Shiga
「湖国寮には当社製エレベータを納入しています。」

フジテック株式会社
www.fujitec.co.jp

■本 社 〒522-8588 滋賀県彦根市ビッグウイング TEL:0749-30-7111
■東京本社 〒108-8307 東京都港区三田3丁目9-6 TEL:03-4330-8200



佛 心 寺



佛心寺 (滋賀・東京)
03-5985-6011
豊島区雑司が谷3-7-1-1F

びわ湖ホール声楽アンサンブル東京公演vol.10

バロック声楽作品の精華



「知る」ことでより深く「感じる」ことが出来る。
本山秀毅の解説と声楽アンサンブルの演奏によって、
バッハのカンタータがより身近な音楽に変貌します。

Program

J.S.バッハ:
カンタータ第70番
「目を覚まして祈れ、祈りて目を覚ませ」
(解説付)
ヘンデル:
主は言われた HWV232
ヴィヴァルディ:
グローリア ニ長調 RV589

指揮・解説: 本山秀毅
(びわ湖ホール声楽アンサンブル桂冠指揮者)

管弦楽: ザ・カレッジ・オペラハウス管弦楽団

独唱・合唱: びわ湖ホール声楽アンサンブル

飯嶋幸子 熊谷綾乃 藤村江李奈 船越亜弥
益田早織 満越美詩 森 季子 山際きみ佳 吉川秋穂
川野貴之 清水徹太郎 高谷明夫 坂東達也
内山達人 五島真澄 津園直樹 宮城島 康

*びわ湖ホール声楽アンサンブル・ソロ登録メンバー



びわ湖ホール声楽アンサンブル
BIWAKO HALL VOCAL ENSEMBLE

2019年 **2月11日** 月祝 14:00開演
東京文化会館 小ホール

■料 金 一般 **4,000円** 青少年(25歳未満) **2,500円** [全席指定・税込]

■チケット取り扱い お問い合わせ **びわ湖ホールチケットセンター Tel.077-523-7136** **チケット発売中**
(10:00~19:00 火曜日休館、休日の場合は翌日、12月30日・1月1日~3日は休館。ただし、チケットセンターは12月29日10:00~17:00営業、12月30日電話受付のみ、12月31日12:00~23:00営業。)

インターネット・チケット受付 <https://www.biwako-hall.or.jp/>

東京文化会館チケットサービス Tel.03-5685-0650 インターネット窓口 <http://www.t-bunka.jp/>

びわ湖ホール声楽アンサンブル
第68回定期公演
東京公演 vol.10 と同じプログラムでお届けします。

2019年2月9日(土)14:00開演
[滋賀県立芸術劇場びわ湖ホール 小ホール]

一般 **3,000円**
青少年(25歳未満) **1,500円**
[全席指定・税込]

第31回琵琶湖夢街道

大近江展

平成31年 4月10日(水)~4月16日(火)
※ 連日午前10時30分~午後7時30分 ただし最終日は午後6時閉場

日本橋 高島屋 8階催会場

東京都中央区日本橋2-4-1

主催:(公社)びわこビジターズビューロー 後援:滋賀県
協賛:(一社)東京滋賀県人会/滋賀銀行東京支店

写真はイメージです

公益社団法人びわこビジターズビューロー
〒520-0806 滋賀県大津市打出浜 2番1号「コラボしが21」6階

TEL:077-511-1530

滋賀県観光

検索

日英繁
簡韓

きものお手入れ処

お う み
 そめの近江  Depuis 1955®

駒 込 ☎ 03 (3949) 7211	調 布 ☎ 042 (443) 1911	横浜元町 ☎ 045 (662) 0211
栗鴨地蔵通り ☎ 03 (5980) 5811	国 立 ☎ 042 (571) 8511	
神田明神下 ☎ 03 (5209) 3711	浦 和 ☎ 048 (832) 0811	市川振袖館 ☎ 047 (329) 1711
江 古 田 ☎ 03 (5995) 5011	所 沢 ☎ 04 (2991) 7011	写真スタジオ ☎ 0800 (8003) 753
浜 田 山 ☎ 03 (3311) 1311	市 川 ☎ 047 (329) 1711	栗鴨地蔵通り アパレルショップ ☎ 03 (5980) 5812
経 堂 ☎ 03 (5426) 1011	川 崎 ☎ 044 (233) 7011	きものケア工場 ☎ 04 (2991) 7011

そめの近江 ホームページ
<http://www.some-oumi.com>

そめの近江

検索 



札幌営業所
 函館営業所
 松戸営業所
 千葉営業所
 船橋営業所

座間営業所
 東京営業所
 本所営業所
 葛飾営業所
 品川営業所

金沢営業所
 名古屋営業所
 大津営業所
 左京営業所
 茨木営業所

尼崎営業所
 岡山営業所
 倉敷営業所
 広島営業所
 久留米営業所

城南営業所
 福岡南営業所
 佐賀営業所
 長崎営業所
 那覇営業所

株式会社 ボンズカンパニー

滋賀県大津市比叡平 2 - 52 - 18

安心の葬儀・お墓はニチリョクへお任せ下さい。

葬儀

満足のできるお見送りは、事前相談から。思い立った時に、まずはお電話ください。経験豊富なスタッフが一所懸命ご相談に応じます。



愛彩花

「大切な家族だから、花いっぱいで見送りたい」その想いを、経験豊富な葬祭ディレクターとフラワーデザイナーが叶えます(首都圏)。



ラストテル

新横浜と久保山に施設を構えるラストテル。いつでも故人様と対面できる安置・面会施設とバラエティ豊かな式場を備えています。

堂内陵墓

自動搬送式納骨堂。お墓、葬儀、法事、供養のすべてが揃っています。



創業者 会長 寺村久義 (彦根東昭和34年卒)



供養の未来を創る —— 東京証券取引所ジャスダック上場

詳しい資料をお送りします。<お客様相談室>

株式会社 **ニチリョク**

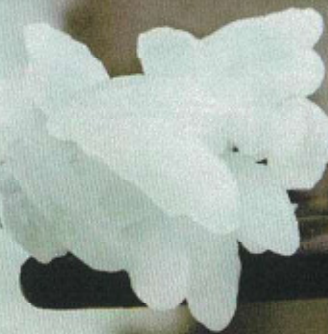
0120-300-100

ニチリョク

<http://www.nichiryoku.co.jp/>

■設立/昭和41年12月22日 ■証券コード/No.7578 ■資本金/13億600万円 ■杉並本社/東京都杉並区上井草1-33-5 TEL.03-3395-3001

近江鹿深のこだわり農業
Kafuka Service



忍びの里 甲賀
鹿深米

鈴鹿山系の清流と良質の古琵琶湖層の土から生まれる
近江鹿深のこだわりのお米
甲賀流忍者の里、滋賀県甲賀市。この地域は三〇〇万年前は琵琶湖の底にあっただけ、古琵琶湖層と呼ばれるミネラルを多く含んだ粘土質の土壌(通称「ずりんこ」)が広がっています。この粘りのある土は水分を多く含む性質があり、米にも甘みと粘りを与えます。また、田の水利は鈴鹿山脈から湧き出た清流を直接使用し、さらに甲賀盆地は昼夜の寒暖差が大きく、お米の旨みを最大限に引き出すことができます。私たちは、この自然の恵みを最大限に活かすと共に、琵琶湖とその周辺の地域に配慮し、農薬や化学肥料などを通常の半分以下に抑え、消費者の食卓を意識した「安全で安心な美味しい米づくり」に挑戦しています。

近江鹿深のこだわり農業
忍びの里 甲賀 鹿深米

株式会社 鹿深サービス

☎0748-88-5799

〒520-3435 滋賀県甲賀市甲賀町相模 683-5
FAX 0748-88-5796

鹿深米

検索

HP kafukamai.com
mail info@kafukaservice.com

こんなことでお困りではありませんか？

「空き家管理」「土地活用」「不動産売買」

木の家専門店 谷口工務店にご相談下さい

創業以来『現代の棟梁』として滋賀の家づくり、街づくりに努めております。

当社は「みんなが喜ぶ家づくり」を経営理念として、地域に根差した住まいづくりに長年携わって参りました。開業当初から職人育成に力を注ぎ、現在社員大工数は滋賀県で最多を誇ります。近年は大工の力を生かし、滋賀の価値ある建築を再生したホテル事業や、町の活性化に向けた活動を県や地域の皆さまと協働で進めております。

木の家専門店 谷口工務店は『現代の棟梁』として、今後も地域の皆さまとの繋がりを大切に、滋賀県の益々の発展に尽力してまいります。



——— こんな方は、ご相談ください。 ———

- ✓ 空き家の老朽化・不法侵入や放火が心配。
- ✓ 持っている土地をうまく活用したい。
- ✓ 不動産資産の管理・売却など相談したい。

長期
転勤

相続

税金
問題

「谷口工務店 不動産事業部」は、日本空き家サポートに加盟しています。

日本空き家サポートは、厳しい審査をクリアした優良不動産関連企業（空き家サポーター）による安心と信頼の全国ネットワークです。



JR大津駅北口より徒歩3分

木の家専門店 谷口工務店 大津支店 不動産事業部



0120-48-8082

滋賀県大津市御幸町 1-56

10:00 ~ 18:00 (定休日: 水曜・第3火曜)

滋賀県知事(2)第3342号 (公社) 滋賀県宅地建物取引業協会会員 / (公社) 全国宅地建物取引業保証協会会員 / (公社) 近畿地区不動産公正取引協議会加盟

オフィス・工場の移転から ファミリー引越まで。

誠心誠意 企業を対象に、産業・経済界に物流サービスを提供して70余年。日本ロジテムのその経験と実績は「引越サービス」にも活かされています。モノを運ぶために必要なさまざまなノウハウとテクニック。きめ細かく張りめぐらされたネットワーク。そして、モノを扱うことに熟練したスタッフ…。大規模引越から単身引越まで「プロの技」をもってお手伝いいたします。

見積無料・まずはお電話を

くわしくは、引越センターFROMカウンター

 **0120-20-5121**



 「物流の時代」をリードする
日本ロジテム 株式会社

[引越センター] 〒140-0003 東京都品川区八潮3-3-9 TEL.03-5755-1611 FAX.03-3799-1502 <http://www.logitem.co.jp>

滋賀竜王工業団地

所在地	滋賀県蒲生郡竜王町大字岡屋
事業主体	滋賀県土地開発公社
総面積	548,196㎡
分譲面積	309,461㎡
交通アクセス	名神高速 竜王IC 1.5km 名神高速 蒲生スマートIC 6.5km 国道1号 6.7km 国道8号 6.1km バス JR近江八幡駅・ JR野洲駅から乗り入れ
用途地域	工業地域(容積率200%、 建ぺい率60%)
生産基盤	工業用水 1,780㎡/日 上水 130㎡/日 下水 あり 電気・都市ガス・通信 (供給事業者と協議) 滋賀県土地開発公社 滋賀竜王工業団地立地推進室 TEL 077-522-2597 e-mail info_tochi@shiga-kousya.or.jp
問合せ先	



用地番号(分譲区画)	分譲面積 ㎡	分譲単価 円/㎡
1	29,259㎡	33,500
5	33,989㎡	34,000
7	32,722㎡	34,200

滋賀大津工業団地



所在地	滋賀県大津市関津4丁目
事業主	株式会社リーガル不動産
分譲区画数・面積	7区画・59,310.40㎡
用途地域	工業地域(容積率200%、建ぺい率60%)
設備状況	上水 70.8㎡/日 下水 あり 電気・通信(供給事業者と協議)

- 西日本から東日本をカバーする絶好の立地環境！
- 近隣にバイパス・新名神高速道路開通
予定と好アクセスポイント！

全区画分譲中！



滋賀県の産業用地、その他企業立地に関するお問い合わせは **滋賀県企業誘致推進室**へ

TEL 077(528)3792 E-mail fd00050@pref.shiga.lg.jp



JAL国内線 ずっとWi-Fi無料

宣言!



JAL国内線のWi-Fiは、次の進化へ。

※ JAL運航およびJTA運航の一部機材のみの設定となります。※当サービスは通信衛星を介して提供されるため、飛行状況や天候によっては接続が不安定になる場合がございます。

www.jal.co.jp



明日の空へ、日本の翼